



## **Wersja 01**

---

Multicert Sp. z o.o  
Mydlarska 47  
04-690 Warszawa

Właściciel marki EPD POLSKA

---

<b>1. Multicert EPD Program.....</b>	<b>3</b>
<b>2. Cel.....</b>	<b>3</b>
<b>3. Podstawy programu.....</b>	<b>4</b>
<b>4. Model działania programu.....</b>	<b>4</b>
<b>5. Ogólny zakres programu.....</b>	<b>5</b>
<b>6. Wymaganie Dotyczące Granic EPD.....</b>	<b>6</b>
<b>7. Deklaracje poddane weryfikacji przez stronę trzecią oraz deklaracje.....</b>	<b>6</b>
<b>8. EPD POLSKA Platforma rejestracji EPD.....</b>	<b>6</b>
<b>9. Multicert – Krajowy Operator Programu EPD.....</b>	<b>7</b>
9.1. Zadania operatora Programu:.....	7
9.2. Zespół operatora:.....	8
<b>10. Procedura Opracowania EPD — Krok po Kroku.....</b>	<b>8</b>
10.1. Zgłoszenie przez Klienta.....	9
10.2. Zbieranie Danych i Analiza Wstępna.....	9
10.3. Opracowanie Wstępnej Wersji EPD.....	10
10.4. Weryfikacja Zewnętrzna EPD.....	11
10.5. Publikacja EPD na Portalu EPD Polska.....	11
10.6. Monitorowanie i Aktualizacja EPD.....	12
10.7. Schemat działania operatora programu EPD.....	14
<b>11. Weryfikacja i zaangażowanie zainteresowanych stron.....</b>	<b>14</b>
<b>12. Zakres weryfikacji przez stronę trzecią.....</b>	<b>15</b>
<b>13. Archiwizacja i odnawianie EPD.....</b>	<b>16</b>
<b>14. Procedury zarządzania programem.....</b>	<b>16</b>
14.1. Przechowywanie dokumentów i danych.....	16
14.2. Gwarancja poufności danych klientów.....	17
14.3. Ważność i aktualizacja EPD.....	18
14.4. Nadzór nad procesem i zgodność z normami.....	19
14.5. Proces rozpatrywania skarg i odwołań.....	19
<b>15. Status prawny i finansowy Multicert.....</b>	<b>20</b>
<b>16. Cykliczna aktualizacja dokumentów programu.....</b>	<b>21</b>
<b>17. Wymagania dotyczące kompetencji weryfikatorów i bezsporność.....</b>	<b>22</b>
<b>18. Załącznik I: Zasady uśredniania EPD w Multicert.....</b>	<b>23</b>
<b>19. Odniesienia normatywne.....</b>	<b>24</b>
<b>20. Aktualizacje.....</b>	<b>24</b>

## 1. Multicert EPD Program

Program EPD opracowany przez firmę Multicert skupia się głównie na wyrobach budowlanych, ale nie ogranicza się tylko do tej kategorii produktów. Choć nasz główny nacisk kładziemy na sektor budowlany, program jest otwarty również na inne produkty, które spełniają określone kryteria zgodności z normami ISO 14025 i PN-EN 15804+A2.

Te normy stanowią podstawę naszego programu i definiują ogólne zasady oraz procedury dotyczące deklaracji środowiskowych. Dzięki temu możemy dostarczyć naukowo poparte, obiektywne i porównywalne informacje dotyczące wpływu różnych produktów na środowisko.

Naszym celem jest zapewnienie transparentności i wiarygodności informacji środowiskowych. Dzięki temu różni zainteresowane strony, będą mogły podejmować bardziej świadome decyzje. Chcemy, aby wybór materiałów i technologii był nie tylko efektywny, ale również jak najmniej obciążający dla środowiska.

W ten sposób, program EPD Multicert jest elastyczny i może być zastosowany w różnych sektorach, zawsze z zachowaniem najwyższych standardów środowiskowych.

## 2. Cel

- **Zwiększenie Przejrzystości Środowiskowej:** Upowszechnienie dokładnych i wiarygodnych informacji na temat wpływu produktów i usług na środowisko.
- **Rozwój i Skalowalność EPD:** Ułatwienie procesu tworzenia i weryfikacji Deklaracji Środowiskowych Produktu (EPD) zgodnie z normą ISO 14025 typu III, aby zwiększyć ich przyjęcie na rynku.
- **Poprawa Jakości i Wiarygodności EPD:** Wprowadzenie surowych standardów weryfikacji i kontroli jakości dla EPD, zgodnie z międzynarodowymi normami i regulacjami
- **Globalna Zgodność i Dostosowanie:** Umożliwienie firmom działającym na różnych rynkach publikowania EPD spełniających różnorodne lokalne i międzynarodowe wymagania.
- **Wsparcie dla Zrównoważonych Decyzji Zakupowych:** Dostarczenie narzędzi i danych, które umożliwią kupującym, dostawcom dokonywanie porównań opartych na solidnych podstawach.
- **Promocja Zrównoważonego Rozwoju:** Zachęcanie do ciągłego doskonalenia efektywności środowiskowej produktów i usług.

- **Rozszerzenie Zakresu Danych Środowiskowych:** Włączenie samodeklarowanych danych o śladzie węglowym zgodnie z normą ISO 14021 typu II, aby zwiększyć świadomość i dostępność danych w segmentach, dla których EPD mogą nie być odpowiednie.
- **Zgodność z Aktualnymi Normami:** Zapewnienie, że wszystkie EPD są zgodne z obowiązującymi normami, takimi jak EN 15804+A2:2019, EN 50693:2019, ISO 21930:2017 i EN ISO 14067:2018.
- **Innowacyjność i Badania:** Wspieranie badań i innowacji w dziedzinie zarządzania środowiskowego i analizy cyklu życia (LCA).
- **Edukacja i Szkolenie:** Organizowanie szkoleń i warsztatów dla różnych interesariuszy w celu zwiększenia świadomości i kompetencji w zakresie EPD i zrównoważonego rozwoju.

### 3. Podstawy programu

Jako operator programu Multicert, podkreślamy, że wydawca Deklaracji Środowiskowej Produktu (EPD) zawsze jest ostatecznym odpowiedzialnym za dokładność i wiarygodność informacji zawartych w deklaracji.

W przypadkach, gdy Reguły Kategorii Produktu (PCR) lub inny standard referencyjny dostarczają precyzyjnych wytycznych, znanych jako c-PCR, możliwe jest potwierdzenie zgodności deklaracji poprzez oficjalne oświadczenie. To oświadczenie wskazuje na pełne zgodność z wymaganiami i postanowieniami określonego standardu lub c-PCR.

Głównym celem procesu weryfikacji EPD przez niezależnych ekspertów jest zapewnienie, że informacje dotyczące analizy cyklu życia (LCA) i inne dane zawarte w EPD są rzetelne i odzwierciedlają rzeczywiste warunki rynkowe i operacyjne. W tym kontekście, każdy weryfikator działający w imieniu Multicert ma pełne uprawnienia do żądania wszelkich informacji niezbędnych do dokładnej i wiarygodnej oceny EPD..

### 4. Model działania programu

Zasady działania programu została zaprojektowana tak, aby skutecznie realizować wyznaczone cele. Kluczowe wymagania:

**Format EPD:** Program akceptuje Deklaracje Środowiskowe Produktu (EPD) przesłane w obsługiwanych formatach

**Kryteria przyjęcia:** Akceptujemy tylko te EPD, które są przesyłane elektronicznie przez wcześniej zweryfikowane źródła EPD, które spełniają wymagania programu Multicert.

**Niezależna weryfikacja:** Program pełni rolę niezależnego organu weryfikującego. W ramach tego procesu łączymy kompetencje naszego wykwalifikowanego zespołu z zaawansowanymi narzędziami do analizy cyfrowej oraz wstępną weryfikacją generowanych EPD.

**Współpraca z ekspertami zewnętrznymi:** Program Multicert współpracuje z niezależnymi ekspertami, którzy przeprowadzają weryfikacje.

**Deklarowane dane wejściowe:** Program umożliwia publikowanie danych, które są deklarowane jedynie przez producentów bez korzystania z zewnętrznych źródeł danych.

**Obsługiwane języki:** Obecnie program obsługuje Deklaracje Środowiskowe Produktu (EPD) w języku polskim i angielskim

**Docelowa grupa odbiorców:** Program jest przeznaczony głównie dla przedsiębiorstw, działając w modelu B2B.

## 5. Ogólny zakres programu

**Program EPD Multicert** ma na celu objęcie szerokiego spektrum produktów, głównie z sektora budowlanego, ale nie tylko. Nasze działania są oparte na międzynarodowych standardach i normach, w tym ISO 14025 i PN-EN 15804+A2, które zapewniają solidną podstawę dla rzetelnych i wiarygodnych deklaracji środowiskowych.

### **Kryteria włączenia do programu :**

Produkty muszą spełniać wymagania normy ISO 14025 oraz pokrewnych norm dotyczących oceny cyklu życia i deklaracji środowiskowych. Ponadto produkty muszą być dostępne na rynku polskim.

### **Proces oceny:**

Każdy produkt podlega dokładnej analizie, która obejmuje ocenę cyklu życia (LCA), identyfikację kluczowych aspektów środowiskowych oraz opracowanie deklaracji środowiskowej zgodnie z międzynarodowymi standardami.

W ramach programu EPD Multicert producenci mają możliwość prezentowania swoich produktów jako ekologicznych i zrównoważonych, co może przyczynić się do

zwiększenia ich konkurencyjności na rynku oraz promowania bardziej zrównoważonych praktyk w branży budowlanej.

## 6. Wymaganie Dotyczące Granic EPD

### **Określenie Granic Systemu EPD:**

Wymagane jest precyzyjne określenie granic systemu dla swojej EPD. Granice te muszą być zgodne z normami takimi jak EN 15804+A2:2019, ISO 14067:2018, EN 50693:2019 itd., w zależności od sektora i typu produktu lub usługi.

### **Możliwe zakresy to:**

**Cradle to Gate:** Obejmuje fazy od surowców do produkcji (A1-A3). Jest to jedyna opcja dostępna dla śladu węglowego.

**Cradle to Gate z opcjami końca życia:** Obejmuje fazy od surowców do produkcji (A1-A3) oraz końca życia (C1-C4) i wpływy poza granicami systemu (D), z możliwością uwzględnienia innych faz cyklu życia (w tym A4, A5, B1-B7). Klient musi również zadeklarować, czy jego EPD będzie zawierała dodatkowe moduły, takie jak transport (A4), montaż (A5) czy fazy użytkowania (B1-B7), i dostosować swoją dokumentację i analizę LCA do wybranego zakresu.

## 7. Deklaracje poddane weryfikacji przez stronę trzecią oraz deklaracje

Deklaracje mogą być formułowane w dwóch wariantach: z weryfikacją przez niezależną stronę trzecią w oparciu o normę ISO 14025 (Deklaracje Typu III) lub jako deklaracje samostanowione zgodne z normą ISO 14021 (Deklaracje Typu II). Należy podkreślić, że deklaracje samostanowione nie są objęte zakresem programu EPD oferowanego przez Multicert. Stanowią one jednak integralną część oddzielnej usługi związanej z przejrzystością w zakresie emisji CO<sub>2</sub>, dostępnej w ofercie Multicert.

## 8. EPD POLSKA Platforma rejestracji EPD

EPD POLSKA działa jako platforma zapewniająca przejrzystość w zakresie emisji węgla i wpływu na środowisko. Jako operator programu certyfikacji środowiskowej, Multicert nie tylko koncentruje się na standardowych Deklaracjach Środowiskowych Produktów (EPD), ale również na szerokim zakresie danych dotyczących zrównoważonego rozwoju.

EPD Polska umożliwia publikowanie różnych form danych środowiskowych, zarówno samodeklarowanych, jak i niezwiązanych z EPD. Ta elastyczność pozwala na uwzględnienie różnych sektorów i aktywów, dla których tradycyjne EPD mogą nie być najbardziej odpowiednie.

Platforma EPD Polska wspiera również publikowanie danych dotyczących Oceny Cyklu Życia (LCA) dla różnych typów budynków i infrastruktury. Ponadto, platforma jest otwarta na oceny cyklu życia na poziomie organizacyjnym ESG, obejmujące całość działalności organizacji.

Wszystkie działania i publikacje na platformie EPD Polska są regulowane przez zestaw zasad i wytycznych, które są jasno określone w dokumentacji operatora programu Multicert. Te zasady zapewniają, że wszystkie informacje są dokładne, rzetelne i zgodne z międzynarodowymi standardami.

Platforma EPD Polska służy jako wszechstronna i elastyczna platforma dla przejrzystości w zakresie emisji węgla i wpływu na środowisko. Jego podejście jest zintegrowane i wszechstronne, umożliwiając różnym sektorom i organizacjom dostęp do narzędzi i danych niezbędnych do osiągnięcia celów zrównoważonego rozwoju.

## 9. Multicert – Krajowy Operator Programu EPD

Multicert, jako krajowy operator Programu EPD dla wyrobów i usług, odgrywa kluczową rolę w procesie oceny LCA i weryfikacji deklaracji środowiskowych EPD. Jako niezależna organizacja, Multicert zapewnia, że wszystkie procedury są przeprowadzane zgodnie z międzynarodowymi standardami i normami.

### 9.1. Zadania operatora Programu:

**Zarządzanie programem:** Multicert jest odpowiedzialny za koordynację wszystkich działań związanych z programem, w tym zbieranie danych, analizę, weryfikację i publikację deklaracji środowiskowych.

**Weryfikacja:** Multicert współpracuje z niezależnymi weryfikatorami, którzy przeprowadzają dokładne sprawdzenie każdej deklaracji pod kątem zgodności z normami i standardami.

**Szkolenia:** Organizacja prowadzi regularne szkolenia dla producentów, weryfikatorów i innych zainteresowanych stron, aby zapewnić, że wszyscy uczestnicy programu są dobrze przygotowani i zaktualizowani w zakresie najnowszych praktyk i standardów.

**Promocja i edukacja:** Multicert aktywnie promuje korzyści płynące z certyfikacji EPD wśród producentów, architektów, inżynierów i innych profesjonalistów w branży budowlanej.

Organizacja prowadzi również działania edukacyjne skierowane do szerokiej publiczności, aby zwiększyć świadomość ekologiczną i promować zrównoważone budownictwo.

## 9.2. Zespół operatora:

### **Kierownik Programu:**

Opis: Osoba nadzorująca cały proces, od zgłoszenia produktu do publikacji deklaracji, oraz koordynująca działania zespołu. Jako ekspert zarządza wewnętrznymi i zewnętrznymi weryfikatorami, analizuje i zatwierdza wyniki oraz podejmuje decyzje dotyczące połączeń z generatorami EPD. Ponadto podejmuje ostateczne decyzje w zakresie weryfikacji w imieniu Multicert jako organu przeprowadzającego weryfikację przez stronę trzecią, zgodnie z normą ISO 14025,

### **Specjalista ds. EPD:**

Opis: Ekspert odpowiedzialny za opracowywanie wstępnych wersji deklaracji, współpracę z producentami i weryfikatorami oraz monitorowanie aktualizacji norm i standardów. Jako część zewnętrznego panelu ekspertów, przegląda PCR(s) i dostarcza specjalistyczne porady dotyczące działania i przyszłego rozwoju programu, zgodnie z normą ISO 14025, rozdział 8.1.2.

### **Koordynator Danych:**

Opis: Osoba odpowiedzialna za zbieranie, analizę i zarządzanie danymi niezbędnymi do opracowania deklaracji środowiskowych. Wspiera ekspertów weryfikujących EPD od stron trzecich z różnych sektorów, wybranych przez Multicert. Wykonuje obowiązki weryfikatora trzeciej strony zgodnie z odpowiedzialnością programu, zgodnie z normą ISO 14025, rozdział 8.

### **Administrator Portalu EPD POLSKA:**

Opis: Osoba odpowiedzialna za zarządzanie platformą online, na której publikowane są deklaracje, oraz za komunikację z użytkownikami portalu. Jako część zespołu deweloperów generatora EPD współpracującego z Multicert, doradza w zakresie rozwoju technologicznego i automatyzacji.

## 10. Procedura Opracowania EPD — Krok po Kroku

Proces opracowania Deklaracji Środowiskowej Produktu (EPD) dla wyrobów budowlanych wymaga ścisłej współpracy między klientem a operatorem programu EPD. Aby zapewnić przejrzystość i efektywność tego procesu, Multicert opracował procedurę "krok po kroku", która pozwala na systematyczne i dokładne przeprowadzenie całego procesu.

### 10.1. Zgłoszenie przez Klienta

Inicjacja procesu: Klient, będący producentem wyrobu budowlanego, zgłasza chęć opracowania EPD dla swojego produktu poprzez wypełnienie odpowiedniego formularza zgłoszeniowego dostępnego na stronie internetowej Multicert lub kontaktując się bezpośrednio z koordynatorem danych.



**Dane wymagane od klienta:**

- Pełne informacje o produkcie, w tym nazwa, opis, zastosowanie i specyfikacja techniczna.
- Wstępne dane dotyczące cyklu życia produktu, takie jak surowce, procesy produkcyjne, transport, użytkowanie i utylizacja.
- Wszelkie wcześniejsze badania lub analizy dotyczące wpływu produktu na środowisko.

Potwierdzenie zgłoszenia: Po otrzymaniu zgłoszenia, koordynator danych przeprowadza wstępną ocenę dostarczonych informacji i kontaktuje się z klientem w celu potwierdzenia zgłoszenia oraz omówienia dalszych kroków.

Umowa i zobowiązania: Klient i Multicert podpisują umowę, która określa zakres prac, terminy, koszty oraz wzajemne zobowiązania obu stron. Umowa ta stanowi podstawę do dalszej współpracy i gwarantuje, że obie strony są zobowiązane do przestrzegania ustalonych procedur i standardów.

## 10.2. Zbieranie Danych i Analiza Wstępna

**Zbieranie niezbędnych informacji:**

Po potwierdzeniu zgłoszenia i podpisaniu umowy, Koordynator Danych rozpoczyna proces zbierania szczegółowych informacji dotyczących produktu. W tym celu może być wymagane dostarczenie dodatkowej dokumentacji technicznej, specyfikacji surowców, opisu procesów produkcyjnych oraz wszelkich innych danych, które mogą być istotne dla analizy cyklu życia produktu.

**Konsultacje z klientem:**

W trakcie procesu zbierania danych Koordynator Danych utrzymuje regularny kontakt z klientem, aby wyjaśnić wszelkie wątpliwości, uzyskać dodatkowe informacje lub dokonać korekt w dostarczonych danych. Konsultacje te mogą odbywać się zarówno osobiście, jak i zdalnie, w zależności od potrzeb i preferencji klienta.

**Weryfikacja dostarczonych danych:**

Koordynator Danych dokładnie weryfikuje wszystkie dostarczone informacje pod kątem ich kompletności, spójności i zgodności z rzeczywistością. W przypadku wykrycia jakichkolwiek nieścisłości klient jest informowany i proszony o dostarczenie poprawionych danych.

**Analiza wstępna:**

Na podstawie zebranych informacji, Koordynator Danych przeprowadza wstępną analizę produktu, identyfikując kluczowe aspekty środowiskowe, potencjalne źródła wpływu na środowisko oraz możliwości optymalizacji procesu produkcyjnego. Wyniki tej analizy są następnie przedstawiane klientowi w formie raportu wstępnego.

**Przygotowanie do pełnej analizy cyklu życia (LCA):**

Po zakończeniu analizy wstępnej i uzyskaniu akceptacji klienta Koordynator Danych przygotowuje wszystkie niezbędne dane do przeprowadzenia pełnej analizy cyklu życia produktu. W tym celu może być wymagane zaangażowanie dodatkowych specjalistów lub konsultantów zewnętrznych.

### 10.3. Opracowanie Wstępnej Wersji EPD

**Analiza Cyklu Życia (LCA):**

Na podstawie zebranych danych, Specjalista ds. EPD przeprowadza pełną analizę cyklu życia produktu. LCA jest metodą oceny wpływu produktu na środowisko w całym jego cyklu życia, od pozyskania surowców, przez produkcję, użytkowanie, aż po utylizację. Analiza ta pozwala zidentyfikować kluczowe aspekty środowiskowe produktu oraz potencjalne obszary do optymalizacji.

**Opracowanie wstępnej wersji EPD:**

Na podstawie wyników LCA, Specjalista ds. EPD opracowuje wstępną wersję Deklaracji Środowiskowej Produktu. Dokument ten zawiera szczegółowe informacje na temat wpływu produktu na środowisko w różnych kategoriach, takich jak zużycie energii, emisje gazów cieplarnianych, zużycie wody czy generowanie odpadów.

**Konsultacje z klientem:**

Przed finalizacją wstępnej wersji EPD, Specjalista ds. EPD konsultuje się z klientem, prezentując wyniki analizy oraz proponowane treści deklaracji. W trakcie tych konsultacji klient ma możliwość zgłaszania uwag, proponowania korekt oraz dyskusowania o wynikach analizy.

**Korekta i finalizacja wstępnej wersji EPD:**

Po konsultacjach z klientem, wszelkie uwagi i propozycje są analizowane, a wstępna wersja EPD jest odpowiednio korygowana. Następnie dokument jest finalizowany i przygotowywany do dalszej weryfikacji.

**Przygotowanie do weryfikacji zewnętrznej:**

Po finalizacji wstępnej wersji EPD, Specjalista ds. EPD przygotowuje wszystkie niezbędne materiały i dokumenty do przeprowadzenia weryfikacji zewnętrznej. Weryfikacja ta ma na celu potwierdzenie zgodności deklaracji z obowiązującymi normami i standardami oraz jej wiarygodności.

### 10.4. Weryfikacja Zewnętrzna EPD

**Wybór zewnętrznych weryfikatorów:**

Aby zapewnić obiektywizm i wiarygodność procesu weryfikacji, Multicert polega na niezależnych zewnętrznych weryfikatorach. Wybór odpowiednich weryfikatorów odbywa się na podstawie ich doświadczenia, kwalifikacji oraz specjalizacji w zakresie wyrobów budowlanych i analizy cyklu życia.

**Przesłanie dokumentów do weryfikacji:**

Specjalista ds. EPD przekazuje wstępną wersję EPD oraz wszystkie powiązane dokumenty i dane do wybranych weryfikatorów. Weryfikatorzy otrzymują również dostęp do wszelkich dodatkowych informacji, które mogą być potrzebne do przeprowadzenia dokładnej weryfikacji.

**Proces weryfikacji:**

Weryfikatorzy dokładnie analizują dostarczone materiały, porównując je z obowiązującymi normami i standardami. W trakcie tego procesu mogą oni zgłaszać pytania, wątpliwości lub prosić o dodatkowe informacje. Wszelkie uwagi i zalecenia są dokumentowane i przekazywane do Multicert.

**Konsultacje:**

W przypadku wykrycia nieścisłości lub potrzeby wprowadzenia korekt, weryfikatorzy konsultują się ze Specjalistą ds. EPD w celu wyjaśnienia wątpliwości i omówienia proponowanych zmian.

**Finalizacja procesu weryfikacji:**

Po zakończeniu weryfikacji i wprowadzeniu ewentualnych korekt, weryfikatorzy przygotowują końcowy raport weryfikacyjny. Raport ten potwierdza zgodność EPD z obowiązującymi normami i standardami oraz jej wiarygodność.

**Przekazanie wyników weryfikacji klientowi:**

Po otrzymaniu końcowego raportu weryfikacyjnego, Multicert informuje klienta o wynikach weryfikacji, przekazując mu zarówno wstępną wersję EPD, jak i raport weryfikacyjny. Klient ma wtedy możliwość zapoznania się z wynikami i zgłaszania ewentualnych uwag.

## 10.5. Publikacja EPD na Portalu EPD Polska

**Przygotowanie do publikacji:**

Po otrzymaniu pozytywnego raportu weryfikacyjnego, Administrator Portalu rozpoczyna proces przygotowania EPD do publikacji. W tym celu dokonuje on finalnych korekt formatowania dokumentu, przygotowuje odpowiednie grafiki i ilustracje oraz weryfikuje zgodność treści EPD z wymaganiami portalu.

**Wprowadzenie EPD do systemu:**

Administrator Portalu wprowadza EPD do systemu portalu EPD-Polska, przypisując odpowiednie metadane, takie jak kategoria produktu, producent, data weryfikacji czy termin ważności deklaracji. Dzięki temu EPD jest łatwo wyszukiwalne przez użytkowników portalu.

**Informacja dla klienta:**

Przed oficjalnym opublikowaniem EPD, klient jest informowany o planowanej dacie publikacji i otrzymuje link do wstępnej wersji EPD na portalu. Daje to klientowi możliwość zapoznania się z wyglądem i treścią EPD przed jej oficjalnym udostępnieniem.

**Oficjalna publikacja:**

W ustalonym terminie EPD jest oficjalnie publikowane na portalu EPD-Polska. Od tego momentu jest dostępne dla wszystkich użytkowników portalu, którzy mogą je przeglądać, pobierać oraz korzystać z zawartych w nim informacji.

**Promocja nowego EPD:**

Aby zwiększyć widoczność nowo opublikowanego EPD, Administrator Portalu może podjąć dodatkowe działania promocyjne, takie jak informacja na stronie głównej portalu, newsletter dla zarejestrowanych użytkowników czy posty w mediach społecznościowych.

**Wsparcie po publikacji:**

Po publikacji EPD, Administrator Portalu pozostaje w kontakcie z klientem, oferując wsparcie w zakresie ewentualnych aktualizacji, odpowiedzi na pytania użytkowników portalu czy pomoc w promocji EPD wśród potencjalnych odbiorców.

## 10.6. Monitorowanie i Aktualizacja EPD

**Monitorowanie aktywności:**

Po publikacji EPD na portalu EPD-Polska, Administrator Portalu monitoruje aktywność związaną z daną deklaracją. Dzięki narzędziom analitycznym jest w stanie śledzić liczbę wyświetleń, pobrania oraz ewentualne komentarze i opinie użytkowników.

**Zgłaszanie uwag przez użytkowników:**

Portal EPDPolska umożliwia użytkownikom zgłaszanie uwag i pytań dotyczących konkretnych EPD. Wszystkie takie zgłoszenia są rejestrowane i analizowane przez Administratora Portalu, który w razie potrzeby konsultuje się z klientem oraz Specjalistą ds. EPD.

**Roczne przeglądy:**

Aby zapewnić aktualność informacji zawartych w EPD, co roku przeprowadzany jest przegląd deklaracji. W trakcie tego przeglądu analizowane są wszelkie zmiany w procesie produkcji, dostępność nowych danych oraz ewentualne uwagi zgłoszone przez użytkowników portalu.

**Aktualizacja EPD:**

Jeśli w trakcie rocznego przeglądu zostaną zidentyfikowane istotne zmiany, które wpływają na treść EPD, przeprowadzana jest jej aktualizacja. Proces ten może obejmować ponowną analizę cyklu życia, korektę danych oraz weryfikację zewnętrzną. Po zakończeniu aktualizacji, nowa wersja EPD jest publikowana na portalu, zastępując poprzednią wersję.

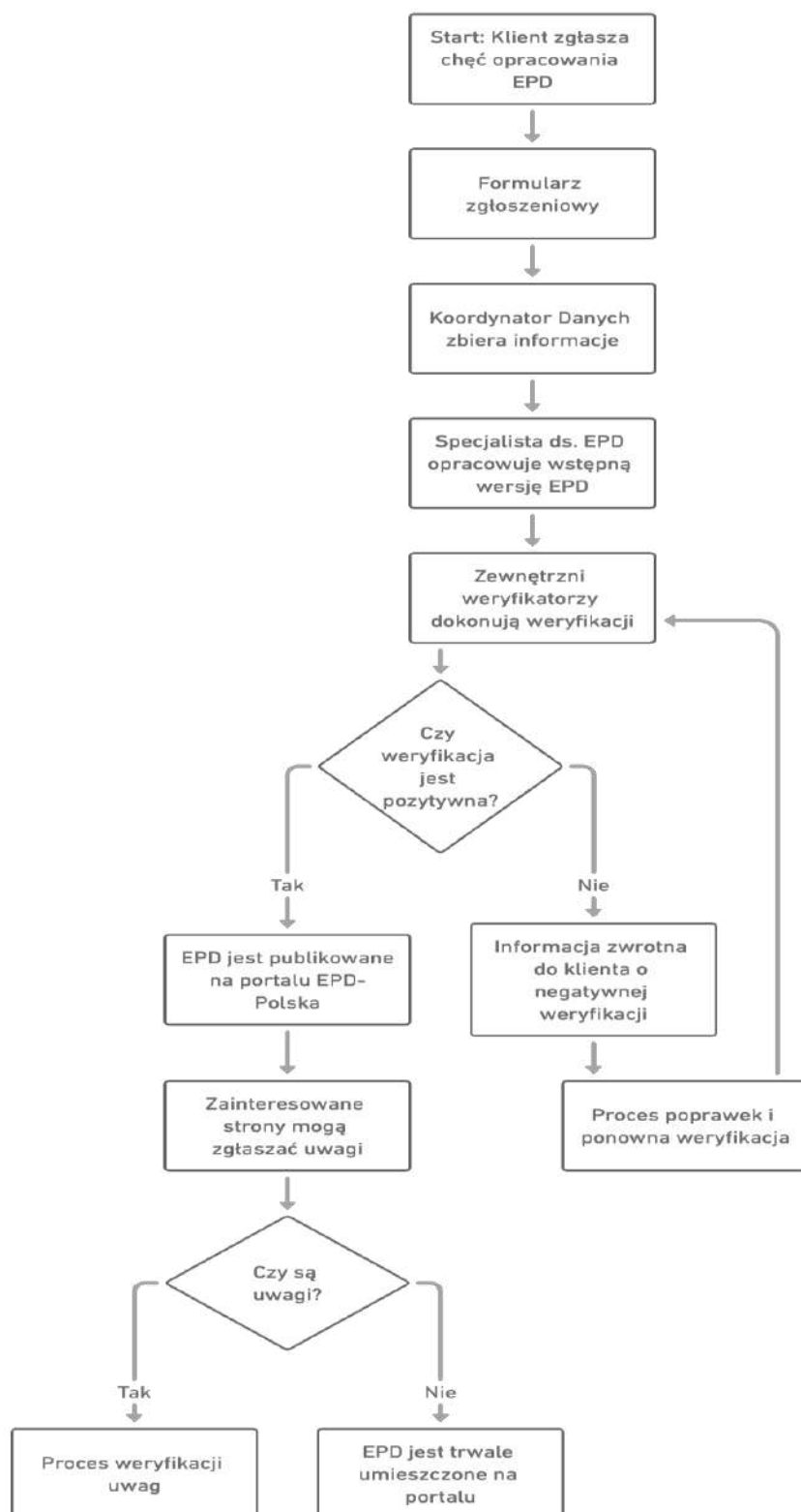
**Informowanie o aktualizacjach:**

Kiedy nowa wersja EPD jest gotowa do publikacji, wszyscy zarejestrowani użytkownicy portalu, którzy pobrali wcześniejszą wersję deklaracji, otrzymują powiadomienie e-mail z informacją o dostępności aktualizacji.

**Archiwizacja starych wersji:**

Poprzednie wersje EPD nie są usuwane z portalu, ale są przenoszone do archiwum. Dzięki temu użytkownicy mają dostęp do historii zmian i mogą porównać różne wersje deklaracji.

## 10.7. Schemat działania operatora programu EPD



## 11. Weryfikacja i zaangażowanie zainteresowanych stron

### Procedura weryfikacji i oświadczenie weryfikacyjne

Program Multicert oraz niezależni weryfikatorzy, z którymi współpracuje, obiektywnie przeglądają i weryfikują wyniki oraz dane w odniesieniu do wymaganych standardów. Nie gwarantują, że każda weryfikacja zakończy się akceptacją. Jedynym kryterium akceptacji jest dowód zgodności, jak zostało to odnotowane w dostarczonych danych i dokumentacji. Jeśli zgłoszenie zostanie odrzucone po raz drugi w odniesieniu do tego samego dokumentu, Multicert zastrzega sobie prawo do naliczenia dodatkowych opłat za pracę.

Weryfikacja musi potwierdzić, czy deklaracja dokładnie odzwierciedla informacje zawarte w dokumentach pomocniczych oraz, czy informacje te są ważne i oparte na solidnych podstawach naukowych.

Aby chronić integralność i jakość danych, Multicert zastrzega sobie prawo do odmowy publikacji dowolnej przesłanej deklaracji oraz do wycofania już opublikowanej deklaracji.

Norma ISO 14025 wymaga, aby weryfikatorzy stron trzecich sporządzali raport dokumentujący proces weryfikacji, przestrzegając jednocześnie zobowiązań dotyczących poufności danych.

Wymóg ten można spełnić, dołączając zaświadczenie weryfikacyjne bezpośrednio do deklaracji. W przeciwnym razie zaświadczenie weryfikacyjne lub dialog weryfikacyjny dostępne są na żądanie.

## 12. Zakres weryfikacji przez stronę trzecią

Zakres weryfikacji przez stronę trzecią zawsze jest dostosowany do treści, granicy systemu i zakresu EPD w odniesieniu do stosowanych standardów i stosowanego uśredniania.

Zweryfikowana i opublikowana deklaracja EPD ma prawo używać logo EPD POLSKA oraz logo zweryfikowanej deklaracji EPD przedstawione poniżej.



Rejestracja EPD w portalu EPD POLSKA

## 13. Archiwizacja i odnawianie EPD

### **Archiwizacja dokumentów:**

Po upływie ważności EPD, deklaracje nie są usuwane z portalu EPD-Polska. Zamiast tego są przenoszone do specjalnej sekcji archiwalnej, gdzie są dostępne do wglądu dla zainteresowanych stron. Dzięki temu użytkownicy mają możliwość śledzenia historii zmian i ewolucji konkretnych produktów w kontekście ich wpływu na środowisko.

### **Odnawianie EPD:**

Przed upływem ważności EPD, producenci są informowani o konieczności odnowienia deklaracji. Proces odnawiania obejmuje aktualizację danych, ponowną analizę cyklu życia oraz weryfikację przez niezależnych ekspertów. Po pomyślnym przejściu tego procesu, odnowiona deklaracja EPD jest publikowana na portalu, zastępując poprzednią wersję.

### **Zmiany w produkcie:**

Jeśli w trakcie ważności EPD zostaną wprowadzone istotne zmiany w produkcie lub jego procesie produkcji, które mogą wpłynąć na wyniki analizy cyklu życia, producent jest zobowiązany do zgłoszenia tych zmian i przeprowadzenia aktualizacji EPD.

### **Zachowanie ciągłości informacji:**

Dzięki procesowi archiwizacji i odnawiania EPD, Multicert zapewnia ciągłość dostępu do wiarygodnych informacji o wpływie produktów budowlanych na środowisko. Użytkownicy portalu mają pewność, że prezentowane deklaracje są aktualne i odzwierciedlają rzeczywisty wpływ produktów na środowisko.

## 14. Procedury zarządzania programem

### 14.1. Przechowywanie dokumentów i danych

#### **System zarządzania dokumentami:**

Multicert wykorzystuje zaawansowany system zarządzania dokumentami (DMS), który gwarantuje bezpieczne przechowywanie wszystkich dokumentów i danych związanych z programem EPD. System ten umożliwia szybki dostęp do potrzebnych informacji, jednocześnie zapewniając ich integralność i niezmienność.

#### **Zabezpieczenia fizyczne i cyfrowe:**

Wszystkie dokumenty są przechowywane w specjalnie przygotowanych pomieszczeniach zabezpieczonych przed czynnikami zewnętrznymi, takimi jak ogień, woda czy dostęp osób nieuprawnionych. Dane cyfrowe są zabezpieczane za pomocą nowoczesnych technologii szyfrowania i regularnie archiwizowane na zewnętrznych nośnikach.



**Poufność informacji:**

Wszystkie informacje przekazane przez klientów, które mają charakter poufny, są odpowiednio oznaczane i dostęp do nich mają jedynie upoważnione osoby. Procedury te są zgodne z obowiązującymi przepisami o ochronie danych osobowych i tajemnicy przedsiębiorstwa.

**Cykl życia dokumentu:**

Każdy dokument w systemie ma określony cykl życia, który obejmuje jego tworzenie, weryfikację, zatwierdzenie, publikację, archiwizację i ewentualne usunięcie. Procedury te są dokładnie opisane i regularnie przeglądane w celu zapewnienia ich aktualności i skuteczności.

**Dostęp i audyt:**

Dostęp do systemu zarządzania dokumentami jest ściśle kontrolowany i oparty na indywidualnych uprawnieniach użytkowników. Regularnie przeprowadzane są audyty wewnętrzne i zewnętrzne, które mają na celu sprawdzenie zgodności procedur z obowiązującymi standardami i najlepszymi praktykami w zakresie zarządzania dokumentacją.

## 14.2. Gwarancja poufności danych klientów

**Polityka prywatności:**

Multicert przywiązuje wielką wagę do ochrony prywatności i poufności danych swoich klientów. W tym celu firma opracowała szczegółową politykę prywatności, która określa, jakie dane są zbierane, w jaki sposób są przetwarzane, przechowywane i chronione, a także jakie prawa przysługują klientom w związku z przetwarzaniem ich danych.

**Zabezpieczenia technologiczne:**

Aby zapewnić najwyższy poziom ochrony danych, Multicert korzysta z zaawansowanych technologii zabezpieczających, takich jak firewall, systemy wykrywania i zapobiegania włamaniom oraz regularne skanowanie w poszukiwaniu luk bezpieczeństwa. Wszystkie dane przesyłane przez internet są szyfrowane za pomocą protokołu SSL.

**Szkolenia dla pracowników:**

Wszyscy pracownicy Multicert przechodzą regularne szkolenia z zakresu ochrony danych osobowych i poufności informacji. Dzięki temu mają świadomość znaczenia tych kwestii i wiedzą, jak postępować, aby zapewnić maksymalne bezpieczeństwo przekazywanych informacji.

**Umowy o poufności:**

Każdy klient, który decyduje się na współpracę z Multicert, podpisuje umowę o poufności. Dokument ten gwarantuje, że wszystkie informacje przekazane przez klienta będą traktowane jako poufne i nie będą udostępniane osobom trzecim bez wyraźnej zgody klienta.

**Procedury reagowania na incydenty:**

W przypadku wykrycia jakiegokolwiek nieprawidłowości związanej z przetwarzaniem danych, Multicert natychmiast wdraża procedury reagowania na incydenty. Obejmuje to identyfikację źródła problemu, podjęcie działań naprawczych oraz informowanie klienta o zaistniałej sytuacji.

**Przegląd i aktualizacja procedur:**

Procedury związane z ochroną danych są regularnie przeglądane i aktualizowane, aby dostosować je do zmieniających się przepisów prawa oraz nowych technologii i zagrożeń. Dzięki temu Multicert może zapewnić, że gwarancja poufności jest zawsze na najwyższym poziomie.

### 14.3. Ważność i aktualizacja EPD

**Okres ważności EPD:**

Każda Deklaracja Środowiskowa Produktu (EPD) wydana przez Multicert ma określony okres ważności, który wynosi standardowo 5 lat. Po tym czasie EPD traci swoją ważność i nie może być dalej używana w celach marketingowych, certyfikacyjnych czy innych, dopóki nie zostanie poddana procesowi odnowienia.

**Proces odnowienia:**

Po upływie okresu ważności, producent ma możliwość odnowienia swojej EPD. Proces ten wymaga przeprowadzenia aktualizacji analizy cyklu życia produktu, uwzględniając wszelkie zmiany w procesie produkcyjnym, surowcach czy technologiach. Następnie, aktualizowana EPD jest ponownie poddawana procesowi weryfikacji przez niezależnych ekspertów.

**Aktualizacje w trakcie ważności:**

Jeśli w trakcie ważności EPD zachodzą istotne zmiany w produkcie lub jego procesie produkcyjnym, które mogą wpłynąć na wyniki deklaracji, producent jest zobowiązany do niezwłocznej aktualizacji EPD. Takie zmiany mogą dotyczyć np. zastosowania nowych surowców, zmiany dostawców energii czy wprowadzenia nowych technologii.

**Komunikacja z rynkiem:**

Multicert dba o to, aby rynek był na bieżąco informowany o statusie ważności poszczególnych EPD. Wszystkie ważne i aktualne EPD są dostępne na oficjalnym portalu EPD-Polska, natomiast EPD, które wygasły lub zostały wycofane, są odpowiednio oznaczone.

**Zachęta do aktualizacji:**

Aby zachęcić producentów do regularnej aktualizacji swoich EPD, Multicert oferuje specjalne rabaty i promocje dla tych, którzy decydują się na odnowienie deklaracji przed upływem jej ważności. Dzięki temu producenci mają dodatkową motywację do dbania o aktualność swoich deklaracji

## 14.4. Nadzór nad procesem i zgodność z normami

### **Odpowiedzialność Kierownika Projektu:**

Kierownik Projektu w Multicert odgrywa kluczową rolę w nadzorowaniu całego procesu tworzenia, weryfikacji i publikacji EPD. Jego głównym zadaniem jest zapewnienie, że wszystkie etapy są realizowane zgodnie z ustalonymi procedurami i międzynarodowymi normami.

### **Regularne audyty wewnętrzne:**

Aby zapewnić ciągłą zgodność z normami, Multicert przeprowadza regularne audyty wewnętrzne. Eksperti oceniają wszystkie aspekty procesu, od zbierania danych od producentów, przez analizę cyklu życia produktu, aż po weryfikację i publikację EPD.

### **Szkolenia dla personelu:**

Personel Multicert regularnie uczestniczy w szkoleniach dotyczących najnowszych standardów i praktyk w zakresie EPD. Dzięki temu zespół jest zawsze na bieżąco z najnowszymi trendami i zmianami w branży.

### **Współpraca z ekspertami zewnętrznymi:**

W celu zapewnienia najwyższej jakości swoich usług, Multicert współpracuje z niezależnymi ekspertami z zakresu analizy cyklu życia, ekologii i innych dziedzin związanych z EPD. Ich wiedza i doświadczenie są nieocenione w procesie weryfikacji i oceny deklaracji.

### **Aktualizacja procedur:**

Procedury zarządzania programem są regularnie przeglądane i aktualizowane w oparciu o feedback od klientów, wyniki audytów wewnętrznych oraz zmiany w międzynarodowych normach dotyczących EPD. Dzięki temu Multicert jest w stanie ciągle doskonalić swoje usługi i dostosowywać je do zmieniających się potrzeb rynku.

### **Zgłaszanie niezgodności:**

W przypadku wykrycia jakiegokolwiek niezgodności z normami lub wewnętrznymi procedurami, jest ona natychmiast zgłaszana Kierownikowi Projektu. Następnie wdrażane są odpowiednie działania naprawcze, aby zapobiec powtarzaniu się podobnych sytuacji w przyszłości.

## 14.5. Proces rozpatrywania skarg i odwołań

### **Znaczenie transparentności:**

Multicert zdaje sobie sprawę z kluczowego znaczenia transparentności i uczciwości w procesie rozpatrywania skarg i odwołań. Każda skarga jest traktowana poważnie i poddawana dokładnej analizie.

**Procedura zgłaszania skarg:**

Klienci, partnerzy oraz inne zainteresowane strony mogą zgłaszać skargi bezpośrednio do Multicert za pośrednictwem dedykowanego formularza dostępnego na portalu EPD-Polska. Skargi mogą dotyczyć zarówno procesu tworzenia EPD, jak i samej treści deklaracji.

**Szybka reakcja:**

Po otrzymaniu skargi, zespół Multicert dąży do jej jak najszybszego rozpatrzenia. W ciągu 48 godzin od otrzymania skargi, osoba zgłaszająca otrzymuje potwierdzenie jej przyjęcia oraz informację o planowanym terminie rozpatrzenia.

**Komisja ds. Skarg i Odwołań:**

W celu zapewnienia obiektywności i rzetelności procesu, skargi są rozpatrywane przez niezależną Komisję ds. Skarg i Odwołań. Komisja składa się z ekspertów z zakresu EPD oraz przedstawicieli branży budowlanej.

**Komunikacja z osobą zgłaszającą:**

Osoba zgłaszająca skargę jest regularnie informowana o postępach w jej rozpatrywaniu. Po zakończeniu procesu otrzymuje ona oficjalne pismo z wynikami analizy oraz ewentualnymi działaniami naprawczymi.

**Działania naprawcze:**

W przypadku stwierdzenia nieprawidłowości w procesie tworzenia EPD lub w samej treści deklaracji, Multicert podejmuje odpowiednie działania naprawcze. Mogą one obejmować korektę deklaracji, dodatkowe szkolenia dla zespołu czy wprowadzenie zmian w procedurach wewnętrznych.

**Prawo do odwołania:**

Jeśli osoba zgłaszająca skargę nie zgadza się z decyzją Komisji ds. Skarg i Odwołań, ma prawo do odwołania się od tej decyzji. Odwołanie jest rozpatrywane przez wyższy organ w Multicert, który dokonuje ostatecznej oceny sprawy.

## 15. Status prawny i finansowy Multicert

**Forma finansowania działalności:**

Mimo że Multicert jest organizacją komercyjną, przykładą wielką wagę do zachowania pełnej niezależności i obiektywności w procesie tworzenia i weryfikacji EPD. Dzięki ścisłym procedurom i zasadom etycznym, Multicert nie jest finansowo związany z żadnym producentem w sposób, który mógłby wpłynąć na wyniki deklaracji środowiskowych.

**Status prawny:**

Multicert jest zarejestrowaną spółką w Polsce, działającą zgodnie z przepisami prawa polskiego.

**Finansowanie:**

Multicert generuje przychody głównie z opłat za usługi związane z tworzeniem i weryfikacją EPD. Dodatkowe źródła finansowania mogą pochodzić z partnerstw branżowych, grantów badawczych oraz innych inicjatyw wspierających zrównoważone budownictwo.

**Transparentność finansowa:**

Chociaż Multicert działa w oparciu o model biznesowy, dąży do pełnej transparentności w zakresie swojej działalności finansowej. Regularnie publikuje raporty finansowe i poddaje się niezależnym audytom, które potwierdzają prawidłowość zarządzania środkami.

**Zobowiązania etyczne:**

Multicert zobowiązuje się do działania w sposób etyczny i niewprowadzania w błąd swoich klientów czy partnerów. Wszelkie potencjalne konflikty interesów są ujawniane i odpowiednio zarządzane, aby zapewnić najwyższy poziom zaufania wśród wszystkich zainteresowanych stron.

**Inwestycje w rozwój:**

Przychody generowane przez Multicert są reinwestowane w rozwój organizacji, badania nad EPD, szkolenia dla zespołu oraz inicjatywy promujące zrównoważone budownictwo w Polsce.

## 16. Cykliczna aktualizacja dokumentów programu

Znaczenie aktualizacji: W dynamicznie zmieniającym się środowisku budowlanym oraz w kontekście ciągłego rozwoju nauki i technologii, istotne jest, aby dokumenty programu EPD były regularnie aktualizowane i dostosowywane do aktualnych potrzeb rynku oraz najnowszych standardów branżowych.

Cykliczny przegląd: Multicert przeprowadza regularne przeglądy wszystkich dokumentów związanych z programem EPD co najmniej raz na 5 lat. Może to również nastąpić częściej, jeśli zachodzi taka potrzeba, na przykład w wyniku wprowadzenia nowych przepisów prawnych czy zmian w standardach międzynarodowych.

Zespół ds. Aktualizacji: Przegląd i aktualizacja dokumentów jest prowadzona przez specjalny zespół ds. Aktualizacji, składający się z ekspertów z różnych dziedzin związanych z budownictwem, środowiskiem oraz analizą cyklu życia produktu.

Konsultacje z interesariuszami: Przed wprowadzeniem jakichkolwiek istotnych zmian w dokumentach programu, Multicert przeprowadza konsultacje z kluczowymi interesariuszami, takimi jak producenci, organizacje branżowe, instytucje badawcze oraz inne zainteresowane strony. Dzięki temu proces aktualizacji jest bardziej inkluzywny i odzwierciedla potrzeby wszystkich uczestników rynku.

Publikacja zmian: Po zakończeniu procesu aktualizacji, wszystkie zmiany są publikowane na oficjalnej stronie EPD-Polska. Użytkownicy portalu są informowani o aktualizacjach za pośrednictwem newslettera oraz komunikatów na stronie głównej.

## 17. Wymagania dotyczące kompetencji weryfikatorów i bezsporność

### Niezależność weryfikatorów

Niezależny weryfikator, wewnętrzny lub zewnętrzny w odniesieniu do organizacji, nie powinien być zaangażowany w wykonywanie LCA ani opracowywanie deklaracji i nie powinien pozostawać w konflikcie interesów wynikającym z jego pozycji w organizacji.

### Kompetencje Weryfikatorów EPD:

- Stopień Naukowy: Posiadanie tytułu doktora w dziedzinie zarządzania środowiskowym, analizy cyklu życia (LCA) lub innych nauk inżynierskich związanych z ochroną środowiska.
- Certyfikacja Specjalistyczna: Ukończenie akredytowanego kursu w zakresie weryfikacji EPD i LCA, zorganizowanego przez operatora programu i inne instytucje akredytowane
- Doświadczenie Audytorskie: Udział w co najmniej 15 audytach zakładowej kontroli produkcji (ZKP) lub posiadanie statusu aktywnego audytora w tym zakresie. Alternatywnie, certyfikat audytora systemów zarządzania środowiskowym lub ISO 50001 zarządzania efektywnością energetyczną
- Umiejętność Prowadzenia LCA: Zaawansowane umiejętności w korzystaniu z oprogramowania do LCA, z minimum 3 udokumentowanymi projektami LCA.
- Znajomość Standardów i Regulacji: Biegła wiedza na temat aktualnych norm ISO 14025, ISO 14040, ISO 14044, oraz innych wymaganych norm dotyczących LCA
- Działalność Naukowa: Udział jako autor lub współautor w publikacjach naukowych związanych z zarządzaniem środowiskowym i LCA.

### Kompetencje Zespołu Przeglądu PCR:

- Tytuł Doktorski: Co najmniej jeden członek zespołu powinien posiadać tytuł doktora w dziedzinie związanej z naukami środowiskowymi, inżynierią lub chemią.
- Ogólna Wiedza o Sektorze, Wyrobie i Aspektach Środowiskowych: Każdy członek zespołu powinien mieć udokumentowane doświadczenie w przeprowadzaniu lub przeglądaniu minimum 5 projektów EPD.
- Umiejętność Prowadzenia LCA: Zaawansowane umiejętności w korzystaniu z narzędzi i oprogramowania do LCA, z potwierdzonymi przypadkami użycia w projektach komercyjnych.
- Świadomość Stosownych Norm: Bieżąca znajomość norm ISO 14025, ISO 14021 i innych istotnych standardów.
- Znajomość Uwarunkowań Prawnych: Znajomość lokalnych, krajowych i międzynarodowych regulacji prawnych dotyczących PCR.
- Znajomość Programu Deklaracji Środowiskowych III Typu: Bieżąca znajomość programu, w tym najnowszych aktualizacji i zmiana

## 18. Załącznik I: Zasady uśredniania EPD w Multicert

Program Multicert umożliwia uśrednianie wyników EPD w określonych przypadkach. Poniżej przedstawiono zasady dotyczące uśredniania:

### Uśrednianie musi być przeprowadzane w następujący sposób:

- Najpierw tworzy się model bazowy dla typowego produktu w ramach analizowanej próbki.
- Z tego modelu zbierane są dane wejściowe i wyjściowe, które stanowią 80% wpływów GWP dla etapów A1-A3.
- Wskaźnikiem używanym do tej oceny jest GWP-fossil zgodnie z normą EN15804+A2:2019.
- W ocenie uwzględniane są tylko przepływy w etapach produktowych (A1-A3).
- Zmienność jest oceniana poprzez modyfikację danych bazowych zgodnie z rzeczywistymi przepływami w produktach lub obiektach, które mają być uwzględnione w średniej.
- Jeśli dopuszczalna zmienność wyników GWP-fossil wynosi +/- 30% zostanie przekroczona, wyniki nie mogą być przedstawione w jednym EPD.

### Kryteria zgodności procesów i materiałów w deklaracjach z różnych lokalizacji:

- Kluczowe procesy produkcyjne muszą być zbieżne we wszystkich analizowanych lokalizacjach.
- Wszyscy dostawcy i lokalizacje muszą korzystać z analogicznych surowców.
- Maksymalna tolerancja zmienności danych przed ich uśrednieniem wynosi +/- 30% od średniej wartości wskaźnika GWP-fossil dla faz A1-A3.

### Wytyczne dla tworzenia uśrednionych deklaracji dla grupy produktów:

- Uśrednianie jest dopuszczalne tylko dla produktów o identycznym zastosowaniu.
- Uśrednianie jest możliwe tylko dla produktów wytworzonych w zbliżony sposób i z podobnych surowców.
- Uśrednione EPD powinny zawierać jedynie jeden zestaw tabel wyników.

### Zasady dotyczące ekstrapolacji i tabeli współczynników skalowania:

- Dla produktów o liniowej skalowalności można dołączyć tabelę współczynników skalowania, korzystając z ekstrapolacji danych.
- Program umożliwia również prezentację wyników w tabeli współczynników skalowania dla produktów o nieliniowej skalowalności.
- Nie istnieją ograniczenia dotyczące zmienności wskaźnika GWP-fossil dla faz A1-A3 w przypadku tabel skalujących się liniowo czy nieliniowo.

- Uśrednione EPD mogą zawierać tabele skalowania wyłącznie dla danych dotyczących GWP.

Te wytyczne mają na celu zapewnienie spójności i precyzji w procesie tworzenia i uśredniania EPD, co jest kluczowe dla rzetelnej oceny wpływu produktów na środowisko.

## 19. Odniesienia normatywne

- **PN-EN ISO 14025:2010** - Etykiety i deklaracje środowiskowe-Deklaracje środowiskowe typu III-Zasady i procedury.
- **PN-EN ISO 14040:2009/A1:2021-03** - Zarządzanie środowiskowe-Ocena cyklu życia - Zasady i ramy.
- **PN-EN ISO 14044:2009/A1:2018** oraz **PN-EN ISO 14044:2009/A2:2020** - Zarządzanie środowiskowe-Ocena cyklu życia-Wymagania i wytyczne.
- **ISO/TS 14071** - Zarządzanie środowiskowe-Ocena cyklu życia-Procesy przeglądu krytycznego i kompetencje oceniających: Wymagania i wytyczne uzupełniające do ISO 14044:2006
- **PN-EN 15804+A2:2020-03/AC-Zrównoważenie** obiektów budowlanych-Deklaracje środowiskowe wyrobu
- **CEN/TR 15941** - Zrównoważony rozwój prac budowlanych-Deklaracje produktu środowiskowego-Metody doboru i wykorzystania danych ogólnych
- **PN-EN ISO/IEC 17065:2013-03** - Ocena zgodności-Wymagania dla jednostek certyfikujących wyroby, procesy i usługi.

## 20. Aktualizacje

**Wydawca:** Multicert Sp. z o.o. operator programu EPD Polska

**Adres:** Mydlarska 47, 04-690 Warszawa

**E-mail:** [biuro@multicert.pl](mailto:biuro@multicert.pl)

**Wersje dokumentu:**

2023-10-08: Wersja 1.0