

EPD Polska
OGÓLNE INSTRUKCJE
PROGRAMU



Wersja 2.0

Data wydania 01.03.2024

Multicert Sp. z o.o
Mydlarska 47
04-690 Warszawa



Opracował

Grzegorz Suwara
Dyrektor Programu

Multicert Sp z o.o. jest operatorem programu EPD POLSKA

Wszelkie prawa autorskie do niniejszych Ogólnych Instrukcji Programu EPD Polska © są własnością Multicert Sp. z o.o. Nieautoryzowane używanie, reprodukcja, dystrybucja lub modyfikacja tego dokumentu bez wyraźnej zgody Multicert Sp. z o.o. jest zabronione."

Spis treści

1. Zakres programu EPD Polska	3
2. Cel	3
3. Multicert – Krajowy Operator Programu EPD Polska	4
3.1. Odpowiedzialność operatora Programu:.....	4
3.2. Zespół operatora:.....	6
4. Procedury programu	7
4.1. Zgłoszenie przez Klienta.....	7
4.2. Zbieranie Danych i Analiza Wstępna.....	8
4.3. Weryfikacja danych i opracowanie wstępnej wersji EPD.....	9
4.4. Weryfikacja Zewnętrzna EPD.....	10
4.5. Publikacja EPD na Portalu EPD Polska.....	10
4.6. Monitorowanie i Aktualizacja EPD.....	12
4.7. Schemat działania operatora programu EPD POLSKA.....	13
5. Typy EPD i klasyfikacja wyrobu	14
5.1. Deklaracje producenta:.....	14
5.2. Deklaracje grup producentów.....	16
5.3. Klasa wyrobu/produktu.....	16
5.4. Warunku klasyfikacji wyrobów w celu uśredniania danych.....	17
5.5. Tworzenie deklaracji modelowych/referencyjnych:.....	18
6. Użycie oprogramowania do tworzenia EPD	21
7. Walidacja oprogramowania	22
8. Weryfikacja i zaangażowanie zainteresowany stron	23
9. Procedura definiowania kategorii wyrobu dla Różnorodnych Wyrobów, w tym Budowlanych i Elektronicznych	24
9.1. Procedura Opracowywania i utrzymania PCR:.....	25
10. Procedury zarządzania programem	26
10.1. Przechowywanie dokumentów i danych.....	26
10.2. Gwarancja poufności danych klientów.....	27
10.3. Nadzór nad procesem i zgodność z normami.....	28
10.4. Proces rozpatrywania skarg i odwołań.....	29
11. Status prawny i finansowy Multicert	30
12. Cykliczna aktualizacja dokumentów programu	31
13. Załączniki	32
14. Odniesienia normatywne	32
15. Aktualizacje	33

1. Zakres programu EPD Polska

Program EPD Polska, prowadzony przez Multicert Sp. z o.o., jest inicjatywą skupiającą się na dostarczaniu dokładnych informacji o wpływie różnych produktów i usług na środowisko.

Program opiera się na międzynarodowych i europejskich standardach, takich jak ISO 14025, PN-EN 15804+A2, ISO 14067:2018, EN 50693:2019, co umożliwia tworzenie porównywalnych i naukowo popartych deklaracji środowiskowych. Jego celem jest wspieranie świadomych decyzji przez różne grupy interesariuszy, promując zrównoważony rozwój i odpowiedzialność środowiskową.

Znaczącą zaletą programu EPD Polska jest jego elastyczność, pozwalająca na adaptację do wielu sektorów i rodzajów produktów, w tym wyrobów budowlanych, produktów elektrycznych oraz innych wyrobów i usług. Ta wszechstronność, wspierana przez niezależną i obiektywną ocenę przez Multicert, czyni program EPD kluczowym narzędziem dla firm dążących do minimalizacji ich wpływu na środowisko i podkreślenia zrównoważonego charakteru ich działalności.

2. Cel

Głównym celem programu EPD Polska jest zwiększenie przejrzystości informacji, wspierając świadome decyzje interesariuszy a także:

- **Zwiększenie Przejrzystości Środowiskowej:** Upowszechnienie dokładnych i wiarygodnych informacji na temat wpływu produktów i usług na środowisko.
- **Rozwój i Skalowalność EPD:** Ułatwienie procesu tworzenia i weryfikacji Deklaracji Środowiskowych Produktu (EPD) zgodnie z normą ISO 14025 typu III, aby zwiększyć ich przyjęcie na rynku.
- **Poprawa Jakości i Wiarygodności EPD:** Wprowadzenie surowych standardów weryfikacji i kontroli jakości dla EPD, zgodnie z międzynarodowymi normami i regulacjami
- **Globalna Zgodność i Dostosowanie:** Umożliwienie firmom działającym na różnych rynkach publikowania EPD spełniających różnorodne lokalne i międzynarodowe wymagania.
- **Wsparcie dla Zrównoważonych Decyzji Zakupowych:** Dostarczenie narzędzi i danych, które umożliwią kupującym, dostawcom dokonywanie porównań opartych na solidnych podstawach.
- **Promocja Zrównoważonego Rozwoju:** Zachęcanie do ciągłego doskonalenia efektywności środowiskowej produktów i usług.
- **Rozszerzenie Zakresu Danych Środowiskowych:** Włączenie samodeklarowanych danych o śladzie węglowym zgodnie z normą ISO 14021

typu II, aby zwiększyć świadomość i dostępność danych w segmentach, dla których EPD mogą nie być odpowiednie.

- **Zgodność z Aktualnymi Normami:** Zapewnienie, że wszystkie EPD są zgodne z obowiązującymi normami, takimi jak EN 15804+A2:2019, EN 50693:2019, ISO 21930:2017 i EN ISO 14067:2018.
- **Innowacyjność i Badania:** Wspieranie badań i innowacji w dziedzinie zarządzania środowiskowego i analizy cyklu życia (LCA).
- **Edukacja i Szkolenie:** Organizowanie szkoleń i warsztatów dla różnych interesariuszy w celu zwiększenia świadomości i kompetencji w zakresie EPD i zrównoważonego rozwoju.

3. Multicert – Krajowy Operator Programu EPD Polska

Multicert, jako Operator Programu EPD Polska, stanowi kluczowy filar w procesie certyfikacji/weryfikacji deklaracji środowiskowych produktów. Dzięki wieloletniemu doświadczeniu, Multicert ugruntowało swoją pozycję jako kompetentna i zaufana jednostka w branży certyfikacji wyrobów.

Multicert, podlegając regularnym niezależnym ocenom Polskiego Centrum Akredytacji (PCA), demonstruje swoje zaangażowanie w utrzymanie najwyższych standardów jakości. Przestrzeganie norm PN-EN ISO/IEC 17065 oraz PN-EN ISO/IEC 17020, dotyczących oceny zgodności wyrobów, procesów i usług, jak również prowadzenia inspekcji, podkreśla niezależność i obiektywność Multicert jako operatora programu EPD POLSKA.

Misją Multicert jest wspieranie przedsiębiorstw w dążeniu do zrównoważonego rozwoju poprzez dostarczanie rzetelnych i naukowo popartych informacji o wpływie ich produktów na środowisko. Wizja organizacji zakłada budowanie mostu między potrzebą ochrony środowiska a dążeniami biznesowymi firm, promując innowacje i zrównoważone praktyki w różnych sektorach przemysłu.

3.1. Odpowiedzialność operatora Programu:

Odpowiedzialność Multicert Sp z o.o jako Operatora Programu EPD Polska
Operator Programu EPD Polska, reprezentowany przez Multicert, pełni kluczową rolę w zarządzaniu i prowadzeniu programu deklaracji środowiskowych typu III. Odpowiedzialność ta wymaga nie tylko przestrzegania ustalonych norm i procedur, ale również aktywnego angażowania się w rozwój i utrzymanie standardów zrównoważonego rozwoju.

Główne obszary odpowiedzialności operatora programu obejmują:

Tworzenie i Aktualizacja Wytucznych

Multicert odpowiada za opracowywanie, utrzymanie i regularne aktualizowanie wytucznych programu, aby zapewnić ich zgodność z najnowszymi standardami środowiskowymi i odpowiedzieć na potrzeby i oczekiwania wszystkich uczestników.

Transparentność i Dostępność Informacji

Zarządzanie i publikowanie aktualnych list organizacji zaangażowanych oraz dokumentacji programu, w tym dokumentów PCR i deklaracji środowiskowych EPD, jest kluczowe dla zapewnienia przejrzystości działań i ułatwienia dostępu do informacji.

Zapewnienie Zgodności i Wiarygodności Deklaracji

Operator programu musi zagwarantować, że wszystkie deklaracje środowiskowe są zgodne z określonymi kryteriami i normami. Wymaga to skrupulatnej weryfikacji danych i informacji zawartych w deklaracjach, aby były one nie tylko precyzyjne, ale również rzetelne i wiarygodne.

Monitorowanie i Aktualizacja Procedur

Multicert jest odpowiedzialny za monitorowanie wszelkich zmian w procedurach i dokumentach związanych z programem, a także za wprowadzanie niezbędnych aktualizacji i korekt w celu utrzymania jego aktualności i skuteczności.

Wybór Weryfikatorów

Dobór kompetentnych i niezależnych weryfikatorów oraz członków zespołu ds. przeglądu PCR jest niezbędny dla zapewnienia obiektywności i rzetelności oceny deklaracji środowiskowych.

Rejestracja w EPD Polska

Rejestracja i utrzymanie deklaracji na stronach EPD Polska

Przeciwdziałanie Nadużyciom

Odpowiedzialność operatora programu obejmuje również wprowadzenie i egzekwowanie procedur zapobiegających niewłaściwemu powoływaniu się na normę międzynarodową, program EPD, jego deklaracje oraz logo..

Szkolenia: Organizacja prowadzi regularne szkolenia dla producentów, weryfikatorów i innych zainteresowanych stron, aby zapewnić, że wszyscy uczestnicy programu są dobrze przygotowani i zaktualizowani w zakresie najnowszych praktyk i standardów.

Promocja i edukacja: Multicert aktywnie promuje korzyści płynące z certyfikacji EPD wśród producentów, architektów, inżynierów i innych profesjonalistów w branży budowlanej. Organizacja prowadzi również działania edukacyjne skierowane do

szerokiej publiczności, aby zwiększyć świadomość ekologiczną i promować zrównoważone budownictwo.

3.2. Zespół operatora:

Kierownik Programu:

Osoba ta nadzoruje cały proces EPD, od zgłoszenia produktu po publikację deklaracji. Jako ekspert zarządza wewnętrznymi i zewnętrznymi weryfikatorami, analizuje wyniki i podejmuje decyzje dotyczące stosowania odpowiedniego oprogramowania. Podejmuje również ostateczne decyzje w sprawie weryfikacji w imieniu organu certyfikującego Multicert w ramach programu EPD Polska, zgodnie z normą ISO 14025 sekcja 6.3 (EN ISO 14025:2010), która opisuje zasady i procedury dotyczące etykiet ekologicznych i deklaracji środowiskowych typu III.

Specjalista ds. EPD:

Jest odpowiedzialny za opracowywanie lub ocenę wstępnych wersji deklaracji, współpracuje z producentami, konsultantami oraz monitoruje aktualizację Ogólnych Instrukcji Programu oraz PCR EPD Polska. .

Koordynator Danych:

Odpowiada za gromadzenie, analizę i zarządzanie danymi niezbędnymi do oceny LCA oraz deklaracji środowiskowych. Jego zadaniem jest również zapewnienie bezpieczeństwa i poufności zebranych danych, zgodnie z wymogami określonymi w normach ISO 14040 i ISO 14044, które opisują zasady zbierania danych oraz ich jakość.

Administrator Portalu EPD POLSKA:

Zarządza platformą online dla publikacji deklaracji oraz komunikuje się z użytkownikami portalu. Jest to zgodne z wymogami dotyczącymi komunikacji i dostępności deklaracji EPD określonymi w ISO 14025.

Forum Techniczne:

Niezależni eksperci odpowiedzialni za opracowanie PCR (Product Category Rules – Reguły Kategorii Produktu) oraz ogólnych instrukcji programu. PCR są kluczowe dla zapewnienia spójności i porównywalności deklaracji EPD między różnymi produktami i sektorami, zgodnie z EN 15804+A2:2019, EN 50693:2019, ISO 21930:2017 i EN ISO 14067:2018.

Komitet Niezależności:

Odpowiada za zachowanie niezależności oceny LCA i EPD. Zapewnia, że ocena środowiskowa produktu jest przeprowadzana obiektywnie, bez konfliktu interesów, co jest zgodne z zasadami określonymi w ISO 14025 i EN 15804, EN 50693, EN

ISO 14067 dotyczącymi weryfikacji przez stronę trzecią i niezależności procesu weryfikacji.

4. Procedury programu

Realizacja Profilu Środowiskowego produktu wymaga ścisłej kooperacji pomiędzy zainteresowanym klientem a Multicert, operatorem programu. Aby zapewnić jasność i skuteczność tego procesu, Multicert wdrożył dedykowaną procedurę. Ta procedura pozwala na zorganizowane i dokładne wykonanie wszystkich kluczowych kroków..

4.1. Zgłoszenie przez Klienta

Inicjacja procesu: Klient, będący producentem wyrobu, zgłasza chęć certyfikacji EPD dla swojego produktu poprzez wypełnienie odpowiedniego formularza na stronie internetowej www.epd.org.pl lub kontaktując się bezpośrednio z koordynatorem danych którego aktualnych telefon znajduje się na stronie internetowej.

Dane wymagane od klienta po przesłaniu zapytania:

- Pełne informacje o produkcie, w tym nazwa, opis, zastosowanie i specyfikacja techniczna.
- Wstępne dane dotyczące cyklu życia produktu, takie jak surowce, procesy produkcyjne, transport, użytkowanie i utylizacja.
- Wszelkie wcześniejsze badania lub analizy dotyczące wpływu produktu na środowisko.

Potwierdzenie zgłoszenia: Po otrzymaniu zgłoszenia, koordynator danych przeprowadza wstępną ocenę dostarczonych informacji i kontaktuje się z klientem w celu potwierdzenia zgłoszenia oraz omówienia dalszych kroków.

Umowa i zobowiązania: Klient i Multicert podpisują umowę, która określa kategorie deklaracji, rodzaj wyrobu lub wyrobów, terminy, koszty oraz wzajemne zobowiązania obu stron w zakresie terminów potrzebnych na opracowania i certyfikacji EPD . Umowa ta stanowi podstawę do dalszej współpracy i gwarantuje, że obie strony są zobowiązane do przestrzegania ustalonych procedur i standardów.

4.2. Zbieranie Danych i Analiza Wstępna

Zbieranie niezbędnych informacji:

Po potwierdzeniu zgłoszenia i podpisaniu umowy, Koordynator Danych rozpoczyna proces zbierania szczegółowych informacji dotyczących produktu. W tym celu może być wymagane dostarczenie dodatkowej dokumentacji technicznej, specyfikacji surowców, opisu procesów produkcyjnych oraz wszelkich innych danych, które mogą być istotne dla analizy cyklu życia produktu.

Weryfikacja dostarczonych danych:

Koordynator Danych dokładnie weryfikuje wszystkie dostarczone informacje pod kątem ich kompletności, spójności i zgodności z rzeczywistością. W przypadku wykrycia jakichkolwiek nieścisłości klient jest informowany i proszony o dostarczenie poprawionych danych.

Analiza wstępna:

Na podstawie zebranych informacji, Koordynator Danych przeprowadza wstępną analizę produktu, identyfikując kluczowe aspekty środowiskowe, potencjalne źródła wpływu na środowisko oraz możliwości optymalizacji procesu produkcyjnego. Wynikiem tych działań jest wybór właściwej kategorii wyrobów PCR

Przygotowanie do pełnej analizy cyklu życia (LCA):

Po dokonaniu wstępnej analizy i otrzymaniu zgody od klienta na dalsze działania, Koordynator Danych zajmuje się organizacją procesu gromadzenia wszystkich danych niezbędnych do wykonania kompleksowej i niezależnej analizy cyklu życia (LCA) produktu.

Klient ma możliwość zaangażowania do tego celu niezależnych specjalistów lub konsultantów zewnętrznych, co gwarantuje obiektywność i bezstronność przeprowadzanej analizy. Wybór zewnętrznych ekspertów lub firm konsultingowych, specjalizujących się w realizacji LCA, pozwala na uzyskanie wiarygodnych i miarodajnych wyników, które stanowią solidną podstawę do opracowania Deklaracji Środowiskowej Produktu (EPD).

W procesie tym kluczowe jest zapewnienie, że wszelkie dane i informacje są gromadzone i przetwarzane z zachowaniem najwyższych standardów niezależności i transparentności. Koordynator Danych może pełnić rolę mediatora między klientem a zewnętrznymi ekspertami, dbając o to, aby proces analizy był realizowany zgodnie z międzynarodowymi normami i wytycznymi dotyczącymi LCA, takimi jak ISO 14040 i ISO 14044, co dodatkowo wzmacnia wiarygodność i obiektywność końcowego raportu LCA oraz wynikającej z niego Deklaracji Środowiskowej Produktu..

4.3. Weryfikacja danych i opracowanie wstępnej wersji EPD

Analiza Cyklu Życia (LCA):

Po zakończeniu procesu opracowywania studium dotyczącego oceny cyklu życia wyrobu (LCA), inicjowana jest niezależna weryfikacja, która obejmuje szczegółową analizę danych pochodzących z LCA, inwentaryzacji cyklu życia (LCI), modułów informacyjnych oraz dodatkowych danych środowiskowych. Proces ten realizowany jest przez starannie wyselekcjonowanych weryfikatorów, których bezstronność i niezależność poddawane są rygorystycznej ocenie przez Polskie Centrum Akredytacji w toku audytu akredytacyjnego. W przypadku gdy ocenia podlega EPD proces weryfikacji LCA i EPD jest realizowany razem.

Weryfikacja LCA następuje zgodnie z listą sprawdzającą **Załącznikiem Nr 2** do niniejszej ogólnej instrukcji programu i ma na celu potwierdzić zgodność z pkt. 8.1.2 normy PN-EN 14025

Opracowanie wstępnej wersji EPD:

Na podstawie zaakceptowanego LCA, niezależny Specjalista ds. EPD opracowuje lub nadzoruje wstępną wersję Deklaracji Środowiskowej Produktu zgodnie z wytycznymi operatora programu zawartymi w PCR EPD Polska

Konsultacje z klientem:

Przed finalizacją wstępnej wersji EPD, Specjalista ds. EPD konsultuje się z klientem, prezentując wyniki analizy oraz proponowane treści deklaracji. W trakcie tych konsultacji klient ma możliwość zgłaszania uwag, proponowania korekt oraz dyskusowania o wynikach analizy.

Korekta i finalizacja wstępnej wersji EPD:

Po konsultacjach z klientem, wszelkie uwagi i propozycje są analizowane, a wstępna wersja EPD jest odpowiednio korygowana. Następnie dokument jest finalizowany i przygotowywany do dalszej weryfikacji.

Przygotowanie do weryfikacji zewnętrznej:

Po finalizacji wstępnej wersji EPD, Specjalista ds. EPD przygotowuje wszystkie niezbędne materiały i dokumenty do przeprowadzenia weryfikacji zewnętrznej. Weryfikacja ta ma na celu potwierdzenie zgodności deklaracji z obowiązującymi normami i standardami oraz jej wiarygodności.

4.4. Weryfikacja Zewnętrzna EPD

Wybór zewnętrznych weryfikatorów:

Aby zapewnić obiektywizm i wiarygodność procesu weryfikacji, Multicert polega na niezależnych zewnętrznych weryfikatorach. Wybór odpowiednich weryfikatorów odbywa się na podstawie ich doświadczenia, kwalifikacji oraz specjalizacji w zakresie danych rodzajów wyrobów i analizy cyklu życia. **Załącznik nr 1**

Przesłanie dokumentów do weryfikacji:

Specjalista ds. EPD lub klient przekazuje wstępną wersję EPD oraz wszystkie powiązane dokumenty i dane do wybranych weryfikatorów. Weryfikatorzy otrzymują również dostęp do wszelkich dodatkowych informacji, które mogą być potrzebne do przeprowadzenia dokładnej weryfikacji.

Proces weryfikacji:

Weryfikatorzy dokładnie analizują dostarczone materiały, porównując je z obowiązującymi normami i standardami. W trakcie tego procesu mogą oni zgłaszać pytania, wątpliwości lub prosić o dodatkowe informacje. Wszelkie uwagi i zalecenia są dokumentowane i przekazywane do Multicert.

Konsultacje:

W przypadku wykrycia nieścisłości lub potrzeby wprowadzenia korekt, weryfikatorzy konsultują się z klientem lub Specjalistą ds. EPD w celu wyjaśnienia wątpliwości i omówienia proponowanych zmian.

Finalizacja procesu weryfikacji:

Po zakończeniu weryfikacji i wprowadzeniu ewentualnych korekt, weryfikatorzy przygotowują końcowy raport weryfikacyjny. Raport ten potwierdza zgodność EPD z obowiązującymi normami i standardami oraz jej wiarygodność. **Załącznik Nr 2**

Przekazanie wyników weryfikacji klientowi:

Po otrzymaniu końcowego raportu weryfikacyjnego, Multicert informuje klienta o wynikach weryfikacji, przekazując mu zarówno wstępną wersję EPD, jak i raport weryfikacyjny. Klient ma wtedy możliwość zapoznania się z wynikami i zgłaszania ewentualnych uwag.

4.5. Publikacja EPD na Portalu EPD Polska

Przygotowanie do publikacji:

Po otrzymaniu pozytywnego raportu weryfikacyjnego, Administrator Portalu rozpoczyna proces przygotowania EPD do publikacji. W tym celu dokonuje on

finalnych korekt formatowania dokumentu, przygotowuje odpowiednie grafiki i ilustracje oraz weryfikuje zgodność treści EPD z wymaganiami portalu.

Wprowadzenie EPD do systemu:

Administrator Portalu wprowadza EPD do systemu portalu EPD-Polska, przypisując odpowiednie metadane, takie jak kategoria produktu, producent, data weryfikacji czy termin ważności deklaracji. Dzięki temu EPD jest łatwo wyszukiwalne przez użytkowników portalu.

Informacja dla klienta:

Przed oficjalnym opublikowaniem EPD, klient jest informowany o planowanej dacie publikacji i otrzymuje link do wstępnej wersji EPD na portalu. Daje to klientowi możliwość zapoznania się z wyglądem i treścią EPD przed jej oficjalnym udostępnieniem.

Oficjalna publikacja:

W ustalonym terminie EPD jest oficjalnie publikowane na portalu EPD-Polska. Od tego momentu jest dostępne dla wszystkich użytkowników portalu, którzy mogą je przeglądać, pobierać oraz korzystać z zawartych w nim informacji.

Promocja nowego EPD:

Aby zwiększyć widoczność nowo opublikowanego EPD, Administrator Portalu może podjąć dodatkowe działania promocyjne, takie jak informacja na stronie głównej portalu, newsletter dla zarejestrowanych użytkowników czy posty w mediach społecznościowych.

Wsparcie po publikacji:

Po publikacji EPD, Administrator Portalu pozostaje w kontakcie z klientem, oferując wsparcie w zakresie ewentualnych aktualizacji, odpowiedzi na pytania użytkowników portalu czy pomoc w promocji EPD wśród potencjalnych odbiorców.

Zweryfikowana i opublikowana deklaracja EPD ma prawo używać logo EPD POLSKA oraz logo zweryfikowanej deklaracji EPD przedstawione poniżej zgodnie z danym PCR jako wzór Np. PN -EN 14025 i PN-EN 15805/ EN 50693/EN14067 . Wydania norm EN i ISO są dozwolone jako alternatywne. .

Rejestracja EPD w portalu EPD POLSKA



4.6. Monitorowanie i Aktualizacja EPD

Monitorowanie aktywności:

Po publikacji EPD na portalu EPD-Polska, Administrator Portalu monitoruje aktywność związaną z daną deklaracją. Dzięki narzędziom analitycznym jest w stanie śledzić liczbę wyświetleń, pobrania oraz ewentualne komentarze i opinie użytkowników.

Zgłaszanie uwag przez użytkowników:

Portal EPD Polska umożliwia użytkownikom zgłaszanie uwag i pytań dotyczących konkretnych EPD. Wszystkie takie zgłoszenia są rejestrowane i analizowane przez Administratora Portalu, który w razie potrzeby konsultuje się z klientem oraz Specjalistą ds. EPD.

Roczne przeglądy:

Aby zapewnić aktualność informacji zawartych w EPD, co roku przeprowadzany jest przegląd deklaracji. W trakcie tego przeglądu analizowane są wszelkie zmiany w procesie produkcji, dostępność nowych danych oraz ewentualne uwagi zgłoszone przez użytkowników portalu.

Aktualizacja EPD:

Jeśli w trakcie rocznego przeglądu zostaną zidentyfikowane istotne zmiany, które wpływają na treść EPD, przeprowadzana jest jej aktualizacja. Proces ten może obejmować ponowną analizę cyklu życia, korektę danych oraz weryfikację zewnętrzną. Po zakończeniu aktualizacji, nowa wersja EPD jest publikowana na portalu, zastępując poprzednią wersję.

Informowanie o aktualizacjach:

Kiedy nowa wersja EPD jest gotowa do publikacji, wszyscy zarejestrowani użytkownicy portalu, którzy pobrali wcześniejszą wersję deklaracji, otrzymują powiadomienie e-mail z informacją o dostępności aktualizacji.

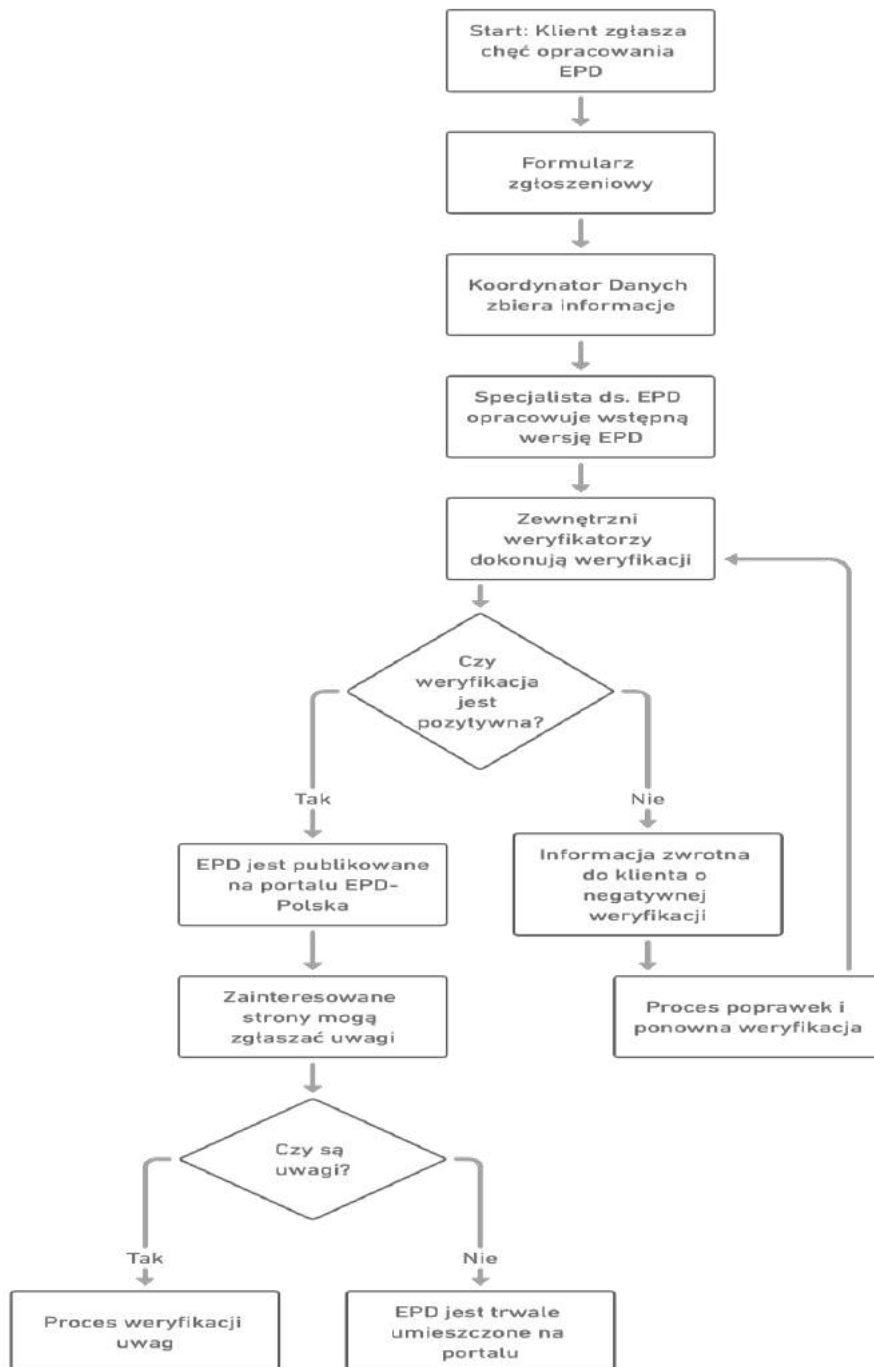
Archiwizacja starych wersji:

Poprzednie wersje EPD nie są usuwane z portalu, ale są przenoszone do archiwum. Dzięki temu użytkownicy mają dostęp do historii zmian i mogą porównać różne wersje deklaracji.

Okres ważności EPD:

Każda Deklaracja Środowiskowa Produktu (EPD) wydana przez Multicert ma określony okres ważności, który wynosi standardowo 5 lat. Po tym czasie EPD traci swoją ważność i nie może być dalej używana w celach marketingowych, certyfikacyjnych czy innych, dopóki nie zostanie poddana procesowi odnowienia

4.7. Schemat działania operatora programu EPD POLSKA



5. Typy EPD i klasyfikacja wyrobu

Program EPD Polska, zarządzany przez Multicert, umożliwia zarówno indywidualnym producentom, jak i grupom producentów (na przykład stowarzyszeniom branżowym) zgłaszanie informacji o wpływie ich wyrobów na środowisko.

Program wyróżnia dwa rodzaje deklaracji: **indywidualne**, skierowane do pojedynczych firm, **oraz grupowe**, przeznaczone dla grup producentów. Dostępne są różnorodne typy deklaracji – od tych dedykowanych konkretnym wyrobom, poprzez średnie charakterystyki dla grup wyrobów, aż po warianty reprezentujące typowe lub najbardziej obciążające środowisko wyroby. W ramach deklaracji składanych przez grupy producentów, mają oni pewną swobodę w dostosowywaniu treści deklaracji do swoich potrzeb, choć zakres tej elastyczności jest uzależniony od wybranego typu deklaracji.

5.1. Deklaracje producenta:

Wychodząc naprzeciw oczekiwaniom klientów, zarówno pod kątem możliwości finansowych, jak i zróżnicowanych potrzeb, Multicert Sp. z o.o., jako operator Programu EPD Polska, oferuje elastyczne opcje deklaracji środowiskowych produktów. Te zróżnicowane opcje deklaracji EPD umożliwiają przedsiębiorstwom dostosowanie sposobu prezentacji wpływu ich produktów na środowisko do indywidualnych wymagań i celów, a także do specyfiki ich produkcji.

Poniżej przedstawiona tabela integruje typy deklaracji EPD wraz z ich szczegółowymi opcjami, oferując kompleksowy przegląd możliwości dostępnych dla producentów.

Tabela 1 Typów i opcji EPD

Typ EPD	Opcje Deklaracji	Opis
EPD Specyficzne	Deklaracja dla jednego konkretnego produktu z jednego miejsca produkcji.	Skupia się na detalicznych informacjach środowiskowych pojedynczego produktu, podkreślając jego unikalne cechy i wpływ środowiskowy wynikający z jednej lokalizacji produkcyjnej.
EPD Średnie	<ol style="list-style-type: none"> 1. Deklaracja dla jednego konkretnego produktu jako średnia z kilku miejsc produkcji. 2. Średnia kilku podobnych produktów z jednego miejsca produkcji 3. Średnia kilku podobnych produktów z kilku miejsc produkcji. 	Prezentuje uśredniony wpływ środowiskowy dla produktów lub serii produktów wytwarzanych w różnych lokalizacjach, pozwalając na uwzględnienie różnorodności w procesach produkcyjnych.
EPD Reprezentatywne	Deklaracja oparta na produkcie typowym dla danej klasy produktów.	Wybór jednego produktu reprezentującego szerszą kategorię, którego wpływ środowiskowy jest uznawany za reprezentatywny dla całej grupy produktów. Produkt ten musi być odpowiednio uzasadniony.
EPD Modelowe	Deklaracja odnosząca się do produktu o największym potencjalnym wpływie środowiskowym ("najgorszy przypadek").	Ukazuje wpływ środowiskowy w najbardziej konserwatywnym scenariuszu, opierając się na produkcie (rzeczywistym lub wirtualnym) z największym wpływem środowiskowym, co może posłużyć jako benchmark dla innych produktów firmy.

*Wszystkie powyższe opcje EPD mogą być traktowane jako niepubliczne.

Niepubliczne EPD (Environmental Product Declaration) to zatwierdzona przez stronę trzecią deklaracja środowiskowa produktu, która, mimo przeprowadzenia pełnej analizy cyklu życia (LCA) oraz weryfikacji przez niezależną stronę trzecią, nie jest udostępniana publicznie na ogólnodostępnych platformach czy w rejestrach EPD. Ten rodzaj deklaracji został stworzony z myślą o firmach, które z różnych przyczyn, w tym strategicznych i konkurencyjnych, decydują się na utrzymanie informacji o wpływie swoich produktów na środowisko w poufności.

5.2. Deklaracje grup producentów

Deklaracje grup producentów umożliwiają ogłoszenie produktów w ramach wspólnych deklaracji. Te deklaracje grup producentów nazywane są również EPD sektorowymi lub EPD stowarzyszeń. Producenci i nazwy produktów włączone do LCA w ramach EPD grup producentów muszą zostać wymienione w raporcie w tle EPD. W ramach programu EPD Multicert rozważane są te same rodzaje deklaracji dla grup producentów, co dla indywidualnych producentów.

Oznacza to możliwość deklarowania wyników środowiskowych dla konkretnych produktów (specyficzna EPD), dla średniej wartości rodziny produktów (średnia EPD), dla reprezentatywnego (typowego) produktu (reprezentatywna EPD) lub dla produktu z grupy produktów o największym wpływie na środowisko (modelowa EPD).

W przypadku średnich i modelowych EPD, a także reprezentatywnych EPD, wymagane jest, aby przedstawione produkty były porównywalne. Muszą spełniać tę samą funkcję i należeć do tej samej klasy produktów. Wybór produktu reprezentatywnego musi zostać uzasadniony. Należy przestrzegać wymagań wymienionych w odpowiedniej sekcji dotyczącej EPD modelowych.

5.3. Klasa wyrobu/produktu

Klasa produktu odnosi się do grupy produktów, które dzielą wspólne cechy, funkcje, zastosowania lub są przeznaczone do podobnych celów. Klasa produktu może być zdefiniowana na podstawie różnych kryteriów, takich jak:

Rodzaj materiału lub składników: Produkty mogą być sklasyfikowane do tej samej klasy ze względu na użyte materiały, np. wszelkie produkty wykonane ze szkła, metalu, drewna itp.

Zastosowanie lub funkcja: Produkty służące podobnym celom lub wykorzystywane w podobnych warunkach mogą być uznane za należące do tej samej klasy. Na przykład, różne modele laptopów mogą tworzyć jedną klasę produktów.

Branża lub sektor rynku: Produkty mogą być również grupowane w klasy na podstawie sektora rynku, do którego są kierowane, np. elektronika użytkowa, odzież, meble itp.

Właściwości fizyczne lub techniczne: Cechy, takie jak wielkość, wytrzymałość, pojemność czy inne specyficzne właściwości techniczne, mogą również determinować przynależność do określonej klasy produktów.

Określenie klasy produktu ma znaczenie w kontekście deklaracji środowiskowych produktu (EPD), ponieważ pozwala na porównywanie wpływu środowiskowego produktów o podobnych funkcjach i zastosowaniach. W EPD reprezentatywnych i modelowych, wybór produktu reprezentatywnego lub najgorszego przypadku wymaga, aby był on porównywalny z innymi produktami w tej samej klasie, co ułatwia zrozumienie i ocenę ich wpływu na środowisko.

5.4. Warunku klasyfikacji wyrobów w celu uśredniania danych

W ramach Programu EPD Polska prowadzonego przez Multicert, umożliwia się producentom efektywniejsze zarządzanie deklaracjami środowiskowymi ich produktów poprzez grupowanie ich w wspólne kategorie. Dzięki klasyfikacji produktów do jednolitych klas lub grup, możliwe jest tworzenie zharmonizowanych deklaracji – średnich, modelowych lub reprezentatywnych. Aby taka konsolidacja była możliwa, niezbędne jest, aby produkty były odpowiednio zgrupowane, co wymaga od producentów:

1. Przejrzystość i jasny opis klasyfikacji produktów

Każdy produkt lub grupa produktów musi być klasyfikowana w sposób, który jest zrozumiały i łatwy do zweryfikowania. Oznacza to, że producent powinien wyraźnie wskazać, na podstawie jakich kryteriów produkt został zaklasyfikowany do danej kategorii. Przykłady kryteriów mogą obejmować materiał główny, zastosowanie, zakres mocy (dla urządzeń elektrycznych), itp. Dokumentacja powinna zawierać opis kluczowych cech produktów wchodzących w skład klasy oraz wyjaśnienie, dlaczego te produkty zostały zgrupowane razem.

2. Wykazywanie średniego wpływu środowiskowego

Deklaracja średnich wartości środowiskowych wymaga od producentów opracowania metodyki umożliwiającej agregację danych z różnych produktów lub procesów produkcyjnych. **Należy wykonać w oparciu o solidne zasady przeliczeń, które mogą uwzględniać różnice w gęstości, objętości, wadze, czy zużyciu energii.**

Metodyka ta musi być dobrze udokumentowana i powinna pozwalać na powtarzalność oraz sprawdzenie wyników przez zewnętrznych weryfikatorów.

3. Uzasadnienie wyboru produktu reprezentatywnego

W przypadku EPD reprezentatywnych, wybór konkretnego produktu jako reprezentanta całej klasy wymaga szczegółowego uzasadnienia. Producent powinien wskazać, dlaczego wybrany produkt adekwatnie odzwierciedla wpływ środowiskowy całej grupy, zwracając uwagę na jego typowe właściwości, zastosowanie i proces produkcji.

Ważne jest, by ten wybór opierał się na obiektywnych danych, takich jak zakres wpływów środowiskowych lub charakterystyczne cechy produktu.

4. Wskazanie produktu o największym potencjalnym wpływie środowiskowym

Deklaracje modelowe wymagają identyfikacji produktu, który w ramach danej klasy ma potencjalnie największy wpływ na środowisko. Może to być produkt rzeczywisty lub teoretyczny (wirtualny), który posłuży jako punkt odniesienia dla oceny wpływu środowiskowego innych produktów w tej klasie.

Producent musi przedstawić metodologię wyboru tego produktu, w tym kryteria i analizy, które potwierdzają jego status jako "najgorszego przypadku" w obrębie klasy produktów.

W przypadkach, gdy produkty mają zbliżony skład materiałowy, dopuszczalne jest wybranie tego o największym wpływie środowiskowym jako reprezentatywnego dla pozostałych w tej klasie.

Klasyfikacja ta jest istotnym elementem procesu weryfikacji i musi być dokładnie opisana, włącznie z ogólnym zarysem charakterystyki produktów i wzmianką o wszystkich grupach produktowych oraz ich kodach. Dzięki temu EPD średnie, reprezentatywne lub modelowe zawierają kompletne informacje o zakresie produktów, co jest kluczowe dla oceny cyklu życia budynku (LCA).

5.5. Tworzenie deklaracji modelowych/referencyjnych:

Proces i kryteria definiowania klasy produktu muszą być opisane w raporcie w tle deklaracji EPD. Wymaga to wskazania opisu produktu, składu składników, typowych obszarów zastosowania i cech technicznych produktu.

Zakres zastosowania deklaracji modelowej określa się przez wybór produktu, który ma największy negatywny wpływ na środowisko w danej kategorii produktów (tzw. produkt najgorszego przypadku). Można to również zrobić, obliczając maksymalne wartości wpływu na środowisko dla najważniejszych aspektów analizy cyklu życia (LCA) wszystkich produktów w grupie.

Inną metodą jest zastosowanie systemu punktowego, który pozwala ocenić i porównać wpływ środowiskowy różnych produktów.

Ponadto należy opracować wytyczne, które będą służyć producentom, członkom stowarzyszeń lub grupom producentów jako wskazówki, jak mogą oni ustalić, czy ich konkretny produkt mieści się w zakresie stosowalności deklaracji modelowej i może być dla niego użyty.

Wytyczne mogą odnosić się do nazwania i wyjaśnienia maksymalnych wartości dla parametrów i/lub systemu punktowego.

Sposób realizacji wyżej wymienionych zasad musi być opisany w raporcie w tle deklaracji modelowej.

EPD produktu najgorszego przypadku musi w przejrzysty sposób przedstawiać kategorie wpływu i dane analizy inwentaryzacji cyklu życia wykazujące największe wpływy na środowisko.

W ramach systemu punktowego ustalonego dla deklaracji modelowych EPD, obliczenia dotyczące każdego produktu w grupie produktowej opierają się na

mnożeniu wyników dla poszczególnych składników wejściowych i wyjściowych (tj. surowców i emisji) przez odpowiadające im ilości produktów. Suma obliczonych w ten sposób punktów określa produkt z największym łącznym wpływem środowiskowym jako produkt najgorszego przypadku.

Personalizacja deklaracji dla grup producentów:

Operator Programu Multicert Sp. z o.o. daje możliwość członkom stowarzyszeń producentów dostosowania ogólnych deklaracji środowiskowych produktów (EPD) do ich własnych wyrobów. Wyróżniamy dwa rodzaje dostosowań: ograniczone, które są możliwe do zastosowania w przypadku deklaracji średnich, modelowych i reprezentatywnych, oraz rozszerzone, dostępne jedynie dla deklaracji modelowych.

Aby dokonać takiego dostosowania, producent musi zgłosić swój zamiar do Operatora programu EPD Polska. Ta firma przygotowuje wtedy wersję deklaracji gotową do modyfikacji. Proces ten umożliwia późniejsze oficjalne zatwierdzenie zmodyfikowanej deklaracji, jej weryfikację oraz publikację.

Producent, który chce dostosować deklarację, musi przedstawić zaświadczenie od grupy producentów, z której oryginalna deklaracja została pobrana, potwierdzające prawo do takiego działania. Jest także zobowiązany do złożenia oświadczenia, że jego produkt znajduje się w zakresie produktów objętych deklaracją przeznaczoną do dostosowania, oraz musi określić kluczowe składniki swojego wyrobu. Pozwala to upewnić się, że dostosowana deklaracja precyzyjnie odzwierciedla właściwości i skład specyficznego produktu, zachowując przy tym zgodność z przepisami i standardami EPD..

Ograniczone personalizacja:

Możliwość ograniczonej personalizacji EPD przez producentów istnieje, jeśli producent, który chce dokonać personalizacji, uczestniczył w procesie tworzenia wspólnej EPD, czyli jego dane zakładowe zostały uwzględnione w analizie cyklu życia (LCA) dla tej EPD. Grupa producentów (na przykład stowarzyszenie) tworząca EPD, która ma być personalizowana, może ustalić specyficzne zasady, różniące się od standardowych.

Te specjalne zasady muszą być jasno określone w dokumencie EPD i poddane analizie przez weryfikatora. Alternatywnie, grupa producentów może również wystosować oświadczenie określające warunki, na jakich członek grupy może dokonać ograniczonej personalizacji. Takie oświadczenie musi być dostarczone przez producenta chcącego dokonać personalizacji. Ograniczona personalizacja pozwala producentowi na umieszczenie własnego nazwiska i logotypu na wspólnej EPD grupy producentów.

Rozszerzona personalizacja:

W ramach programu EPD Polska, realizowanego przez Multicert, producenci mają możliwość dostosowania modelowych deklaracji EPD do specyfikacji swoich produktów, z opcją publikowania tych deklaracji pod własną marką. Ten proces, określany jako rozszerzona personalizacja, umożliwia dokładniejsze odzwierciedlenie wpływu środowiskowego produktu, z uwzględnieniem jego unikatowych właściwości. Oto zasady dotyczące takiej personalizacji w Multicert:

Przekazanie praw do deklaracji: Prawa do deklaracji przechodzą na producenta, co jest wyraźnie oznaczone na pierwszej stronie EPD.

Zakres zastosowania EPD: Należy określić, wskazując nazwę i numer EPD grupy producentów oraz nazwę grupy, która początkowo zadeklarowała produkt. Te dane są kluczowe w sekcji dotyczącej zakresu zastosowania EPD.

Wprowadzanie zmian: Producent ma możliwość dostosowania informacji dotyczących charakterystyki jego produktu, procesu produkcji oraz struktury organizacyjnej, co jest możliwe w sekcji EPD dotyczącej informacji o producencie i produkcji.

Wymagania dowodowe zgodnie z PCR: Jeżeli w PCR są określone wymagania dowodowe dotyczące konkretnego produktu, producent musi je dostarczyć i dołączyć do EPD.

Treść EPD grupy producentów: Informacje zawarte na stronach EPD, zaczynając od drugiej strony, nie mogą być zmieniane w personalizowanej wersji EPD.

Data ważności i wydania: Data ważności personalizowanej EPD musi odpowiadać dacie ważności EPD grupy producentów, zaś data wydania odnosi się do daty publikacji.

Personalizowane EPD, oparte na zweryfikowanych modelach EPD, podlegają uproszczonemu procesowi weryfikacji. Cel tego procesu to upewnienie się, że personalizowana deklaracja wiernie oddaje wpływ środowiskowy specyficznego produktu, na podstawie kryteriów zdefiniowanych przez oryginalną modelową EPD. Multicert, w trakcie weryfikacji, dokładnie analizuje skład produktu, metody produkcji, wyniki oceny środowiskowej oraz zgodność z modelem EPD, szczegóły zawarte w EPD oraz wszelkie wymagane dowody, zgodnie z PCR.

Jako operator Programu EPD Polska, Multicert zobowiązuje się do dokładnej i transparentnej weryfikacji każdej personalizowanej EPD, co przyczynia się do

zwiększenia wiarygodności i wartości deklaracji środowiskowych w ramach całego programu.

6. Użycie oprogramowania do tworzenia EPD

W ramach Programu EPD Polska, którym zarządza Multicert, producenci mają możliwość korzystania z zaawansowanych narzędzi informatycznych do tworzenia Deklaracji Środowiskowych Produktów (EPD).

Te narzędzia automatyzują proces tworzenia i weryfikacji EPD, oferując istotne ułatwienia, szczególnie dla firm z szerokim asortymentem produktów oraz dla stowarzyszeń branżowych.

Oprogramowanie to jest opracowywane przez specjalistów ds. analizy cyklu życia (LCA) oraz doradców technicznych, oferując funkcjonalności, które nie są dostępne dla modyfikacji przez użytkownika.

Rola Właściciela i Operatora Oprogramowania

Właściciel oprogramowania to zlecający jego opracowanie – może być to producent lub stowarzyszenie.

Operator narzędzia to podmiot wykorzystujący oprogramowanie do generowania EPD. Właściciel i operator mogą być jedną i tą samą jednostką.

Typy oprogramowania:

Oprogramowanie LCA – wymagają częściowego wprowadzania danych ręcznie i służą do obliczenia wskaźników środowiskowych EPD.

Oprogramowanie EPD – umożliwiają całkowicie automatyczne generowanie EPD, łącząc dane produktowe firmy z danymi LCA.

Weryfikacja:

- EPD wygenerowane automatycznie przez oprogramowanie EPD podlegają wyłącznie losowym kontrolom, zapewniającym zachowanie wysokiej jakości i wiarygodności informacji.
- Oprogramowanie do generowania EPD muszą być zatwierdzone przez operatora programu EPD Polska

7. Walidacja oprogramowania

Weryfikacja oprogramowania służącego do generowania Deklaracji Środowiskowych Produktów (EPD) odbywa się w kilku kluczowych etapach, aby zapewnić, że generowane EPD są zgodne z ustalonymi standardami i wytycznymi.

Proces ten obejmuje:

1. Zatwierdzenie Narzędzia:

Analiza i Ocena: Narzędzie jest najpierw analizowane i oceniane przez akredytowane organy weryfikacyjne w celu ustalenia, czy spełnia wymagania techniczne i metodyczne niezbędne do wiarygodnego generowania EPD.

2. Testowanie Funkcjonalności:

Sprawdza się, czy narzędzie prawidłowo oblicza wskaźniki środowiskowe, zgodnie z międzynarodowymi standardami LCA i specyficznymi wymaganiami dotyczącymi EPD.

Ocena Niezmienności: Weryfikuje się, czy użytkownik nie może modyfikować funkcji obliczeniowych i ocennych narzędzia, co mogłoby wpłynąć na wyniki EPD.

3. Weryfikacja Pilotażowej EPD:

Generowanie i Analiza EPD: Generuje się pilotażową EPD za pomocą narzędzia, która następnie jest analizowana przez organ weryfikacyjny pod kątem zgodności z odpowiednimi protokołami EPD.

Inspekcja Narzędzia: Inspekcja narzędzia może również obejmować ocenę sposobu, w jaki integruje ono dane specyficzne dla produktu oraz jak radzi sobie z różnorodnością danych wejściowych.

4. Losowe Kontrole EPD:

Monitoring Publikacji: Po zatwierdzeniu narzędzia, EPD wygenerowane automatycznie przez operatora narzędzia podlegają losowym kontrolom przez organ weryfikacyjny. Ocena Zgodności: Kontrole te mają na celu zapewnienie, że publikowane EPD są rzetelne i odzwierciedlają rzeczywisty wpływ produktu na środowisko.

5. Aktualizacja i Utrzymanie Narzędzia:

Zatwierdzenie Aktualizacji: Wszelkie aktualizacje narzędzia muszą być ponownie zatwierdzone przez EPD Polska, aby upewnić się, że nadal spełniają one wymagane standardy.

Utrzymanie Zgodności: Operator narzędzia jest odpowiedzialny za utrzymanie narzędzia w stanie pozwalającym na generowanie zgodnych EPD i musi zgłaszać wszelkie zmiany wpływające na jego funkcjonowanie

8. Weryfikacja i zaangażowanie zainteresowanych stron

Program EPD Polska zapewnia weryfikację trzeciej strony zgodnie z wymaganiami normy ISO 14025, realizowaną za ustaloną opłatą.

Niezależność weryfikatora EPD gwarantowana jest przez selekcję ekspertów, którzy nie byli zaangażowani w proces inwentaryzacji cyklu życia (LCI) oraz oceny cyklu życia (LCA).

Jakość danych LCI jest weryfikowana przez audytora ZKP lub ISO, a cały proces EPD jest częścią systemu zarządzania jakością pod nadzorem:

- Forum Techniczne
- Rady Bezstronności w ramach posiadanej akredytacji PCA

Struktura programu obejmuje Radę Techniczną i Radę Bezstronności, które zapewniają zaangażowanie stron zainteresowanych w rozwój i utrzymanie programu certyfikacji i usług.

Program EPD jest otwarty dla wszystkich produktów objętych zakresem programu, a wszyscy klienci są traktowani równo.

Usługi i działania są realizowane zgodnie z ogólnymi wymaganiami standardów zapewnienia jakości: PN-EN ISO 9001, PN-ISO/IEC 27001, PN-EN ISO/IEC 17025, PN-EN ISO/IEC 17021.

Zgodność z wymaganiami weryfikacji trzeciej strony pod kątem ISO 14025 obejmuje:

- Gwarancję niezależności weryfikatora EPD, nie zaangażowanego w proces LCI i LCA.
- Weryfikację jakości danych LCI poprzez audyt produkcji na miejscu lub na podstawie dokumentacji
- Procedurę rozwiązywania konfliktów interesów.
- Włączenie procesu EPD do systemu zarządzania jakością firmy pod nadzorem Rady Bezstronności.
- Zewnętrzną weryfikację realizowaną za ustaloną opłatą.
- Otwartość programu dla wszystkich produktów budowlanych, elektronicznych i przemysłowych w zakresie programu.
- Równość w traktowaniu wszystkich klientów
- Realizację usług i działań zgodnie z wymaganiami standardów zapewnienia jakości.

Program EPD Polska angażuje niezależnych weryfikatorów zewnętrznych EPD i wewnętrznych LCA, którzy przeprowadzają niezależną ekspertyzę zawartości LCA i

EPD, zapewniając wiarygodność i naukową ocenę informacji. W przypadku deklaracji typu business to business (przeznaczonych dla biznesu) nie jest wymagana weryfikacja trzeciej strony (jest to opcja) nie tak jak w przypadku deklaracji typu (business to consumers) przeznaczonych dla konsumentów.

9. Procedura definiowania kategorii wyrobu dla Różnorodnych Wyrobów, w tym Budowlanych i Elektronicznych

Multicert Sp. z o.o. rozwija Deklaracje Reguł Kategorii Produktów (PCR), korzystając z zintegrowanej procedury, która obejmuje szeroki zakres wyrobów - od materiałów budowlanych, przez urządzenia elektryczne i elektroniczne, po inne kategorie produktów. Proces ten składa się z dwóch kluczowych elementów:

Ogólne PCR EPD Polska : Podstawą są tutaj normy takie jak:

- EN 15804+A2:2019** Zrównoważenie obiektów budowlanych -- Deklaracje środowiskowe wyrobu -- Podstawowe zasady kategoryzacji wyrobów budowlanych
- ISO 21930:2017** Zrównoważony rozwój w budynkach i pracach inżynierii lądowej — Podstawowe zasady dotyczące deklaracji środowiskowych wyrobów budowlanych i usług budowlanych;
- EN ISO 14067:2018** Gazy cieplarniane -- Ślad węglowy wyrobów -- Wymagania i wytyczne dotyczące kwantyfikacji
- EN 50693:2019** Zasady kategoryzacji wyrobów do oceny cyklu życia produktów i systemów elektronicznych i elektrycznych.

Specyficzne PCR: Opracowywane dla konkretnych kategorii produktów, zgodnie z ich unikalnymi właściwościami i wymaganiami środowiskowymi. Multicert Sp. z o.o. angażuje się w opracowanie tych dokumentów, aby precyzyjnie odzwierciedlić specyfikę każdego produktu i jego wpływ na środowisko.

Multicert jest otwarte na akceptację PCR opracowanych przez Komitety Techniczne CEN lub innych podmiotów, pod warunkiem ich zweryfikowania i zatwierdzenia. To elastyczne podejście pozwala na dostosowanie do dynamicznych zmian na rynku i zapewnienie, że deklaracje są zawsze aktualne i zgodne z najlepszymi praktykami branżowymi.

Jako operator programu Multicert, podkreślamy, że wydawca Deklaracji Środowiskowej Produktu (EPD) zawsze jest ostatecznym odpowiedzialnym za dokładność i wiarygodność informacji zawartych w deklaracji.

W przypadkach, gdy Reguły Kategorii Produktu (PCR) lub inny standard referencyjny dostarczają precyzyjnych wytycznych, znanych jako c-PCR, możliwe jest potwierdzenie zgodności deklaracji poprzez oficjalne oświadczenie. To oświadczenie wskazuje na pełne zgodność z wymaganiami i postanowieniami określonego standardu lub c-PCR.

Głównym celem procesu weryfikacji EPD przez niezależnych ekspertów jest zapewnienie, że informacje dotyczące analizy cyklu życia (LCA) i inne dane zawarte w EPD są rzetelne i odzwierciedlają rzeczywiste warunki rynkowe i operacyjne. W tym kontekście, każdy weryfikator działający w imieniu Multicert ma pełne uprawnienia do żądania wszelkich informacji niezbędnych do dokładnej i wiarygodnej oceny EPD..

9.1. Procedura Opracowywania i utrzymania PCR:

W procesie opracowywania PCR (Product Category Rules) dla różnorodnych wyrobów, Multicert Sp. z o.o. postępuje zgodnie z precyzyjnie określoną procedurą, która gwarantuje zaangażowanie wszystkich stron zainteresowanych – od producentów, przez ekspertów branżowych, po konsumentów. Procedura ta jest zgodna z zasadami określonymi w normach takich jak EN 15804+A2, EN 50693:2019, i innych odpowiednich norm PCR, co zapewnia spójność z międzynarodowymi standardami oceny wpływu produktów na środowisko.

1. Zdefiniowanie Zakresu i Celu PCR:

Odpowiedzialność za zdefiniowanie zakresu i celu PCR spoczywa na zespole ekspertów Multicert. Współpracują oni z producentami i innymi zainteresowanymi stronami, aby określić, które kategorie produktów wymagają opracowania nowych PCR lub aktualizacji istniejących. W tym procesie biorą pod uwagę aktualne zmiany w regulacjach, technologii i preferencjach rynkowych.

2. Opracowanie Treści PCR:

Zespół Multicert, wspierany przez zewnętrznych ekspertów i konsultantów, opracowuje treść PCR, kierując się zasadami określonymi w normach EN 15804+A2, EN 50693:2019, oraz EN ISO 14025. Treść PCR zawiera szczegółowe informacje na temat metodologii oceny cyklu życia (LCA), zasad alokacji, wskaźników środowiskowych oraz formatu i treści Deklaracji Środowiskowej Produktu (EPD).

3. Konsultacje z Zainteresowanymi Stronami:

Ważnym etapem jest przeprowadzenie konsultacji z zainteresowanymi stronami. Multicert organizuje spotkania i warsztaty, podczas których producenci, eksperci branżowi, użytkownicy końcowi i inne zainteresowane strony mogą wyrazić swoje

opinie na temat projektu PCR. Jest to również okazja do identyfikacji wszelkich potencjalnych problemów lub niedociągnięć w projekcie PCR.

4. Przegląd i Zatwierdzenie PCR:

Po zebraniu opinii z konsultacji z zainteresowanymi stronami, projekt PCR jest poddawany przeglądowi przez zespół ekspertów Multicert oraz niezależnych recenzentów. Ich zadaniem jest sprawdzenie zgodności projektu PCR z normami i zasadami, a także ocena jego kompletności i spójności. Po pozytywnym przeglądzie, PCR jest formalnie zatwierdzony przez Multicert i publikowany.

5. Okres Ważności i Aktualizacja PCR:

Okres Ważności: Każde PCR ma określony okres ważności wynoszący maksymalnie 5 lat, aby zapewnić ich aktualność i zgodność z obecnymi technologiami oraz regulacjami.

6. Proces Wyboru Parametrów dla PCR:

Standardowe Parametry: Ustala się zestaw standardowych parametrów dla każdej kategorii produktów, aby zapewnić jednolitość ocen środowiskowych.

Procedura Modyfikacji Parametrów: W przypadku potrzeby modyfikacji standardowych parametrów, wymagane jest uzasadnienie i akceptacja przez odpowiedni komitet techniczny.

10. Procedury zarządzania programem

10.1. Przechowywanie dokumentów i danych

System zarządzania dokumentami:

Multicert wykorzystuje zaawansowany system zarządzania dokumentami (DMS), który gwarantuje bezpieczne przechowywanie wszystkich dokumentów i danych związanych z programem EPD. System ten umożliwia szybki dostęp do potrzebnych informacji, jednocześnie zapewniając ich integralność i niezmienność.

Zabezpieczenia fizyczne i cyfrowe:

Wszystkie dokumenty są przechowywane w specjalnie przygotowanych pomieszczeniach zabezpieczonych przed czynnikami zewnętrznymi, takimi jak ogień, woda czy dostęp osób nieuprawnionych. Dane cyfrowe są zabezpieczane za pomocą nowoczesnych technologii szyfrowania i regularnie archiwizowane na zewnętrznych nośnikach.

Poufność informacji:

Wszystkie informacje przekazane przez klientów, które mają charakter poufny, są odpowiednio oznaczane i dostęp do nich mają jedynie upoważnione osoby. Procedury te są zgodne z obowiązującymi przepisami o ochronie danych osobowych i tajemnicy przedsiębiorstwa.

Cykl życia dokumentu:

Każdy dokument w systemie ma określony cykl życia, który obejmuje jego tworzenie, weryfikację, zatwierdzenie, publikację, archiwizację i ewentualne usunięcie.

Procedury te są dokładnie opisane i regularnie przeglądane w celu zapewnienia ich aktualności i skuteczności.

Dostęp i audyt:

Dostęp do systemu zarządzania dokumentami jest ściśle kontrolowany i oparty na indywidualnych uprawnieniach użytkowników. Regularnie przeprowadzane są audyty wewnętrzne i zewnętrzne, które mają na celu sprawdzenie zgodności procedur z obowiązującymi standardami i najlepszymi praktykami w zakresie zarządzania dokumentacją.

10.2. Gwarancja poufności danych klientów

Polityka prywatności:

Multicert przywiązuje wielką wagę do ochrony prywatności i poufności danych swoich klientów. W tym celu firma opracowała szczegółową politykę prywatności, która określa, jakie dane są zbierane, w jaki sposób są przetwarzane, przechowywane i chronione, a także jakie prawa przysługują klientom w związku z przetwarzaniem ich danych.

Zabezpieczenia technologiczne:

Aby zapewnić najwyższy poziom ochrony danych, Multicert korzysta z zaawansowanych technologii zabezpieczających, takich jak firewall, systemy wykrywania i zapobiegania włamaniom oraz regularne skanowanie w poszukiwaniu luk bezpieczeństwa. Wszystkie dane przesyłane przez internet są szyfrowane za pomocą protokołu SSL.

Szkolenia dla pracowników:

Wszyscy pracownicy Multicert przechodzą regularne szkolenia z zakresu ochrony danych osobowych i poufności informacji. Dzięki temu mają świadomość znaczenia tych kwestii i wiedzą, jak postępować, aby zapewnić maksymalne bezpieczeństwo przekazywanych informacji.

Umowy o poufności:

Każdy klient, który decyduje się na współpracę z Multicert, podpisuje umowę o poufności. Dokument ten gwarantuje, że wszystkie informacje przekazane przez klienta będą traktowane jako poufne i nie będą udostępniane osobom trzecim bez wyraźnej zgody klienta.

Procedury reagowania na incydenty:

W przypadku wykrycia jakiegokolwiek nieprawidłowości związanej z przetwarzaniem danych, Multicert natychmiast wdraża procedury reagowania na incydenty. Obejmuje to identyfikację źródła problemu, podjęcie działań naprawczych oraz informowanie klienta o zaistniałej sytuacji.

Przegląd i aktualizacja procedur:

Procedury związane z ochroną danych są regularnie przeglądane i aktualizowane, aby dostosować je do zmieniających się przepisów prawa oraz nowych technologii i zagrożeń. Dzięki temu Multicert może zapewnić, że gwarancja poufności jest zawsze na najwyższym poziomie.

10.3. Nadzór nad procesem i zgodność z normami

Odpowiedzialność Kierownika Projektu:

Kierownik Projektu w Multicert odgrywa kluczową rolę w nadzorowaniu całego procesu tworzenia, weryfikacji i publikacji EPD. Jego głównym zadaniem jest zapewnienie, że wszystkie etapy są realizowane zgodnie z ustalonymi procedurami i międzynarodowymi normami.

Regularne audyty wewnętrzne:

Aby zapewnić ciągłą zgodność z normami, Multicert przeprowadza regularne audyty wewnętrzne. Ekspertki oceniają wszystkie aspekty procesu, od zbierania danych od producentów, przez analizę cyklu życia produktu, aż po weryfikację i publikację EPD.

Szkolenia dla personelu:

Personel Multicert regularnie uczestniczy w szkoleniach dotyczących najnowszych standardów i praktyk w zakresie EPD. Dzięki temu zespół jest zawsze na bieżąco z najnowszymi trendami i zmianami w branży.

Współpraca z ekspertami zewnętrznymi:

W celu zapewnienia najwyższej jakości swoich usług, Multicert współpracuje z niezależnymi ekspertami z zakresu analizy cyklu życia, ekologii i innych dziedzin związanych z EPD. Ich wiedza i doświadczenie są nieocenione w procesie weryfikacji i oceny deklaracji.

Aktualizacja procedur:

Procedury zarządzania programem są regularnie przeglądane i aktualizowane w oparciu o feedback od klientów, wyniki audytów wewnętrznych oraz zmiany w międzynarodowych normach dotyczących EPD. Dzięki temu Multicert jest w stanie ciągle doskonalić swoje usługi i dostosowywać je do zmieniających się potrzeb rynku.

Zgłaszanie niezgodności:

W przypadku wykrycia jakiegokolwiek niezgodności z normami lub wewnętrznymi procedurami, jest ona natychmiast zgłoszone Kierownikowi Projektu. Następnie wdrażane są odpowiednie działania naprawcze, aby zapobiec powtórzeniu się podobnych sytuacji w przyszłości.

10.4. Proces rozpatrywania skarg i odwołań

Znaczenie transparentności:

Multicert zdaje sobie sprawę z kluczowego znaczenia transparentności i uczciwości w procesie rozpatrywania skarg i odwołań. Każda skarga jest traktowana poważnie i poddawana dokładnej analizie.

Procedura zgłaszania skarg:

Klienci, partnerzy oraz inne zainteresowane strony mogą zgłaszać skargi bezpośrednio do Multicert za pośrednictwem dedykowanego formularza dostępnego na portalu EPD-Polska. Skargi mogą dotyczyć zarówno procesu tworzenia EPD, jak i samej treści deklaracji.

Szybka reakcja:

Po otrzymaniu skargi, zespół Multicert dąży do jej jak najszybszego rozpatrzenia. W ciągu 48 godzin od otrzymania skargi, osoba zgłaszająca otrzymuje potwierdzenie jej przyjęcia oraz informację o planowanym terminie rozpatrzenia.

Komisja ds. Skarg i Odwołań:

W celu zapewnienia obiektywności i rzetelności procesu, skargi są rozpatrywane przez niezależną Komisję ds. Skarg i Odwołań. Komisja składa się z ekspertów z zakresu EPD oraz przedstawicieli branży budowlanej.

Komunikacja z osobą zgłaszającą:

Osoba zgłaszająca skargę jest regularnie informowana o postępach w jej rozpatrywaniu. Po zakończeniu procesu otrzymuje ona oficjalne pismo z wynikami analizy oraz ewentualnymi działaniami naprawczymi.

Działania naprawcze:

W przypadku stwierdzenia nieprawidłowości w procesie tworzenia EPD lub w samej treści deklaracji, Multicert podejmuje odpowiednie działania naprawcze. Mogą one obejmować korektę deklaracji, dodatkowe szkolenia dla zespołu czy wprowadzenie zmian w procedurach wewnętrznych.

Prawo do odwołania:

Jeśli osoba zgłaszająca skargę nie zgadza się z decyzją Komisji ds. Skarg i Odwołań, ma prawo do odwołania się od tej decyzji. Odwołanie jest rozpatrywane przez wyższy organ w Multicert, który dokonuje ostatecznej oceny sprawy.

11. Status prawny i finansowy Multicert

Forma finansowania działalności:

Mimo że Multicert Sp. z o. o. jest organizacją komercyjną, przykładą wielką wagę do zachowania pełnej niezależności i obiektywności w procesie tworzenia i weryfikacji EPD. Dzięki ścisłym procedurom i zasadom etycznym, Multicert nie jest finansowo związany z żadnym producentem w sposób, który mógłby wpłynąć na wyniki deklaracji środowiskowych.

Status prawny:

Multicert jest zarejestrowaną spółką w Polsce, działającą zgodnie z przepisami prawa polskiego.

Finansowanie:

Multicert generuje przychody głównie z opłat za usługi związane z tworzeniem i weryfikacją EPD. Dodatkowe źródła finansowania mogą pochodzić z partnerstw branżowych, grantów badawczych oraz innych inicjatyw wspierających zrównoważone budownictwo.

Transparentność finansowa:

Chociaż Multicert działa w oparciu o model biznesowy, dąży do pełnej transparentności w zakresie swojej działalności finansowej. Regularnie publikuje raporty finansowe i poddaje się niezależnym audytom, które potwierdzają prawidłowość zarządzania środkami.

Zobowiązania etyczne:

Multicert zobowiązuje się do działania w sposób etyczny i nie wprowadzania w błąd swoich klientów czy partnerów. Wszelkie potencjalne konflikty interesów są ujawniane i odpowiednio zarządzane, aby zapewnić najwyższy poziom zaufania wśród wszystkich zainteresowanych stron.

Inwestycje w rozwój:

Przychody generowane przez Multicert są reinwestowane w rozwój organizacji, badania nad EPD, szkolenia dla zespołu oraz inicjatywy promujące zrównoważone budownictwo w Polsce.

12. Cykliczna aktualizacja dokumentów programu

Znaczenie aktualizacji: W dynamicznie zmieniającym się środowisku budowlanym, przemysłowym oraz w kontekście ciągłego rozwoju nauki i technologii, istotne jest, aby dokumenty programu EPD były regularnie aktualizowane i dostosowywane do bieżących potrzeb rynku oraz najnowszych standardów branżowych.

Cykliczny przegląd: Multicert przeprowadza regularne przeglądy wszystkich dokumentów związanych z programem EPD co najmniej raz na 2 lata. Może to również nastąpić częściej, jeśli zachodzi taka potrzeba, na przykład w wyniku wprowadzenia nowych przepisów prawnych czy zmian w standardach międzynarodowych.

Zespół ds. Aktualizacji: Przegląd i aktualizacja dokumentów jest prowadzona przez Radę techniczną, składający się z ekspertów z różnych dziedzin związanych z budownictwem, przemysłem elektronicznym i elektrycznym, środowiskiem oraz nauką w zakresie LCA.

Konsultacje z interesariuszami: Przed wprowadzeniem jakichkolwiek istotnych zmian w dokumentach programu, Multicert przeprowadza konsultacje z kluczowymi interesariuszami, takimi jak producenci, organizacje branżowe, instytucje badawcze oraz inne zainteresowane strony. Dzięki temu proces aktualizacji jest bardziej inkluzywny i odzwierciedla potrzeby wszystkich uczestników rynku.

Publikacja zmian: Po zakończeniu procesu aktualizacji, wszystkie zmiany są publikowane na oficjalnej stronie EPD-Polska. Użytkownicy portalu są informowani o aktualizacjach za pośrednictwem newslettera oraz komunikatów na stronie głównej.

13. Załączniki

Załącznik 1 Wymagania dotyczące kompetencji weryfikatorów PCR i EPD
Załącznik 2. Lista sprawdzająca LCA (A) i EPD (B)

14. Odniesienia normatywne

- **PN-EN ISO 14025:2010** - Etykiety i deklaracje środowiskowe-Deklaracje środowiskowe typu III-Zasady i procedury.
- **PN-EN ISO 14040:2009/A1:2021-03** - Zarządzanie środowiskowe-Ocena cyklu życia - Zasady i ramy.
- **PN-EN ISO 14044:2009/A1:2018** oraz **PN-EN ISO 14044:2009/A2:2020** - Zarządzanie środowiskowe-Ocena cyklu życia-Wymagania i wytyczne.
- **ISO/TS 14071** - Zarządzanie środowiskowe-Ocena cyklu życia-Procesy przeglądu krytycznego i kompetencje oceniających: Wymagania i wytyczne uzupełniające do ISO 14044:2006
- **PN-EN 15804+A2:2020-03/AC**-Zrównoważenie obiektów budowlanych-Deklaracje środowiskowe wyrobu
- **EN 50693:2019** Zasady kategorii produktów dotyczące oceny cyklu życia produktów i systemów elektronicznych i elektrycznych
- **ISO 14067** określa zasady, wymogi i wytyczne dotyczące kwantyfikacji i raportowania śladu węglowego produktu (CFP)
- **CEN/TR 15941** - Zrównoważony rozwój prac budowlanych-Deklaracje produktu środowiskowego-Metody doboru i wykorzystania danych ogólnych
- **PN-EN ISO/IEC 17065:2013-03** - Ocena zgodności-Wymagania dla jednostek certyfikujących wyroby, procesy i usługi.

15. Aktualizacje

Wydawca: Multicert Sp. z o.o. operator programu EPD Polska

Adres: Mydlarska 47, 04-690 Warszawa

E-mail: biuro@multicert.pl

Wersja	Komentarz	Działanie
1.0	Podstawowe wersja obejmująca tylko wyroby budowlane	31.11.2023
2.0	Przekształcenie programu w ogólne instrukcje programu	01.01.2024
2.1	Rozszerzenie zakresu o wyroby elektryczne i elektroniczne	01.03.2024